

# ARE-Situation in Mecklenburg-Vorpommern nach Angaben aus Kindergemeinschaftseinrichtungen

## Basisdaten der 2. Kalenderwoche 2019, Stand 18.01.2019



### Legende/Erläuterung

ARE Aktivität	Vergleich zur Vorwoche
Keine Aktivität	↑ Stark zunehmend
Geringe Aktivität	↗ Zunehmend
Mittlere Aktivität	→ Gleichbleibend
Hohe Aktivität	↘ Abnehmend
Sehr hohe Aktivität	↓ Stark abnehmend
< 50% Rücklauf	
z.Z. keine Daten/Mitarbeit	

### Kurzbericht über akute respiratorische Erkrankungen in Kindergemeinschaftseinrichtungen in Mecklenburg-Vorpommern

1. Erfassungswoche	KW2 2019	07.01.19 - 13.01.19
<b>2. Teilnehmer</b>		
Teilnehmende Kreise in aktueller Woche	8 / 8	
Teilnehmende KGs in aktueller Woche	87 / 106	
Rücklaufquote	82,08%	
ARE erkrankte Kinder	204 / 7.274	

### 3. ARE-Aktivität in den Kreisen von Mecklenburg-Vorpommern

Aktuelle Woche	keine Aktivität
Vorwoche	keine Aktivität
Tendenz zur Vorwoche	gleichbleibend

ARE-Aktivität	Anzahl der Kreise	Anteil aktuell	Anteil Vorwoche
keine Aktivität	5	62,50%	85,71%
geringe Aktivität	3	37,50%	14,29%
mittlere Aktivität	0	0,00%	0,00%
hohe Aktivität	0	0,00%	0,00%
sehr hohe Aktivität	0	0,00%	0,00%

### 4. ARE-Krankenstand in den Kindergemeinschaftseinrichtungen

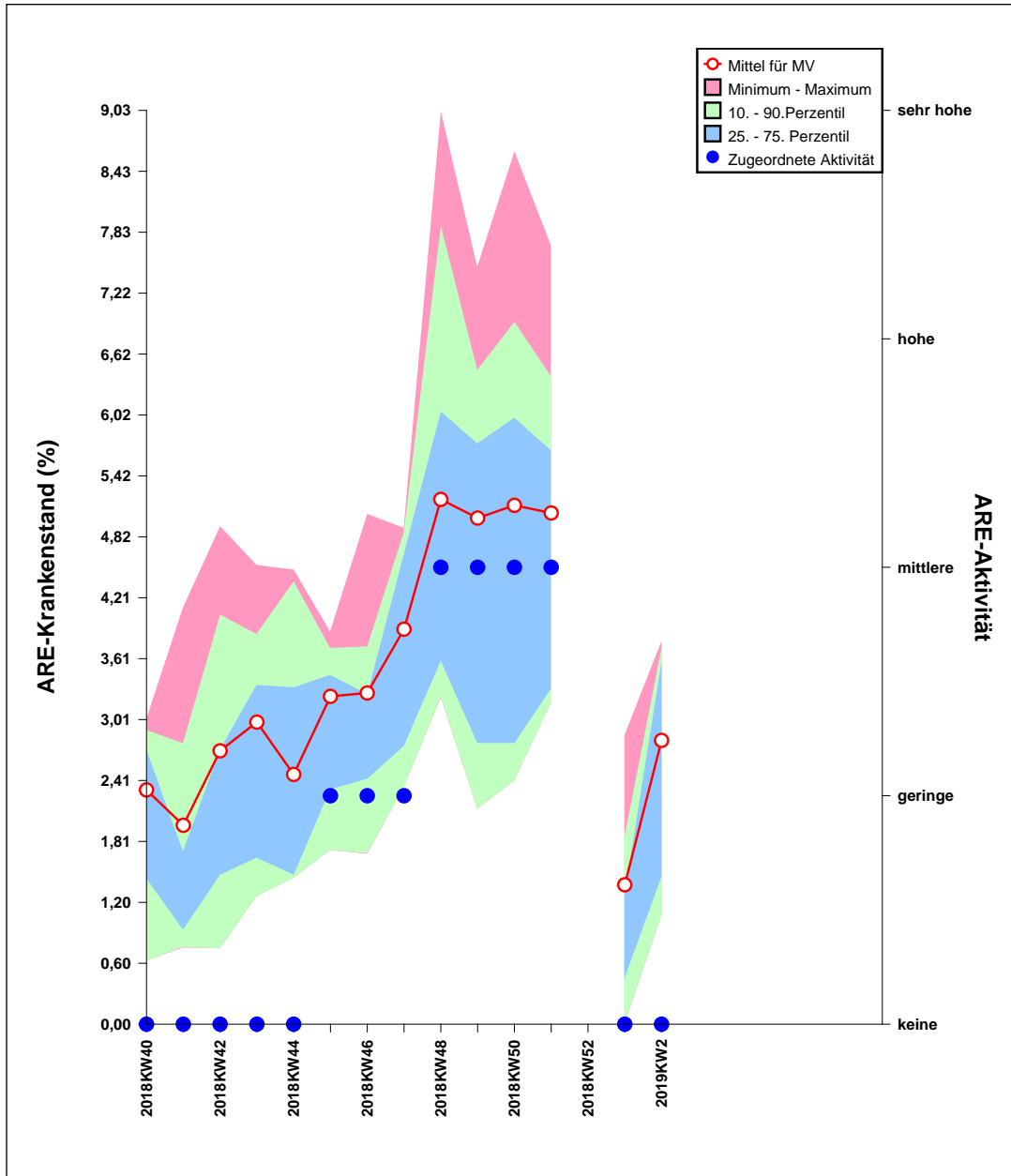
ARE-Krankenstand in KGs	Anzahl der KGs	Anteil aktuell	Anteil Vorwoche
bis zu 5%	70	66,04%	44,12%
mehr als 5% weniger als 10%	15	14,15%	1,96%
mehr als 10% weniger als 25%	2	1,89%	0,00%
mehr als 25% weniger als 50%	0	0,00%	0,00%
mehr als 50%	0	0,00%	0,00%

### 5. Zusammenfassung der ARE-Aktivität in Mecklenburg-Vorpommern

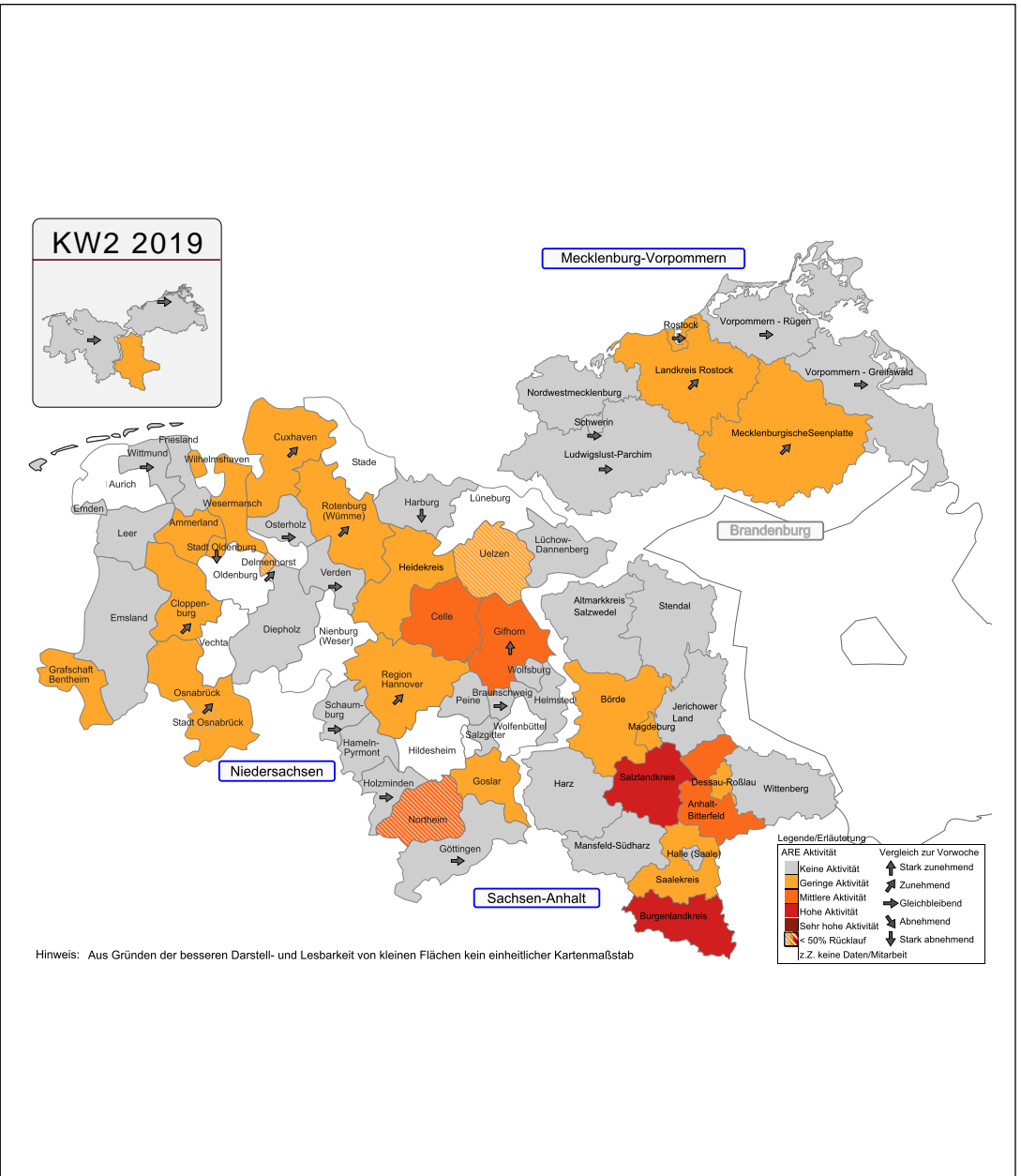
Der niedrigste Krankenstand aller KGs liegt bei	0,00%	
Der höchste Krankenstand aller KGs liegt bei	22,73%	
Einen Krankenstand von über 10% weisen	1,89%	aller Einrichtungen auf.
Einen Krankenstand von über 25% weisen	0,00%	aller Einrichtungen auf.
Der niedrigste Krankenstand aller Kreise beträgt	1,08%	
Der höchste Krankenstand aller Kreise beträgt	3,79%	
Der durchschnittliche ARE Krankenstand in MV beträgt	2,80%	

In den Kindergemeinschaftseinrichtungen in Mecklenburg-Vorpommern besteht keine Aktivität, dabei liegt gegenüber der Vorwoche eine gleichbleibende Tendenz vor.

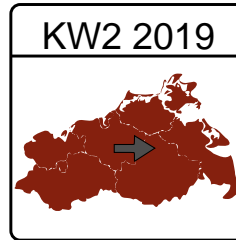
# Verlauf des ARE-Krankenstandes in MV mit Beginn der 40. Kalenderwoche 2018



# Gesamtübersicht der ARE-Situation in den teilnehmenden Bundesländern



# Zusätzliche ARE-Surveillance in Arztpraxen Basisdaten der 2. Kalenderwoche 2019



**Legende/Erläuterung**

ARE Aktivität	Vergleich zur Vorwoche
Keine Aktivität	↑ Stark zunehmend
Geringe Aktivität	↗ Zunehmend
Mittlere Aktivität	→ Gleichbleibend
Hohe Aktivität	↘ Abnehmend
Sehr hohe Aktivität	↓ Stark abnehmend
< 50% Rücklauf	
z.Z. keine Daten/Mitarbeit	

## 1. Aktuelle Situation bei ARE/Influenza in Deutschland und Europa lt. RKI

Weitere Informationen hierzu finden Sie auf [www.rki.de](http://www.rki.de)

## 2. Aktuelle Situation bei ARE/Influenza in Mecklenburg-Vorpommern

### 2.1. Teilnehmer

Teilnehmende Arztpraxen 23 / 29 Rücklaufquote: 79,31%

### 2.2. ARE-Aktivität in den Arztpraxen

Anteil ARE-Patienten an Gesamtpraxiskontakten	9,32%	
Anteil arbeits-/schulunfähig geschriebene Patienten	5,88%	
Eingesandte Proben	15	
Saisonale Influenza A-Nachweise	0	
davon Variante A(H1N1)pdm09	0	
Saisonale Influenza B-Nachweise	0	
Positiv Rate	0,00%	
Respiratory Syncytial Viren-Nachweise (RSV)	1	(negativ: 14)
Humanes Metapneumo Viren-Nachweis (HMPV)	0	(negativ: 15)

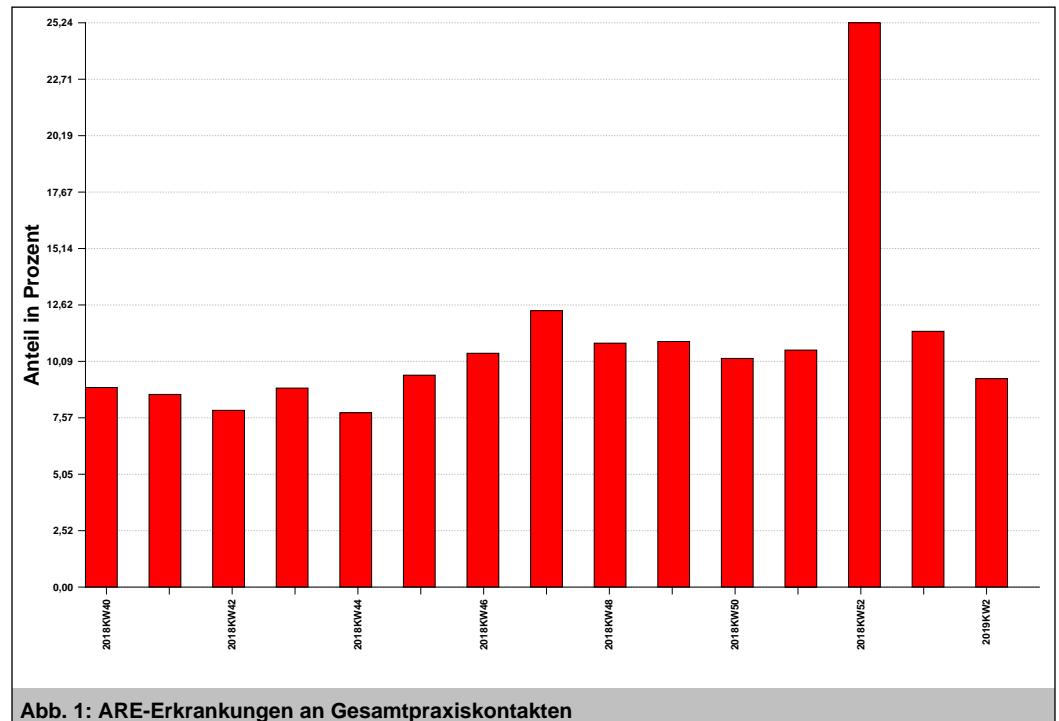


Abb. 1: ARE-Erkrankungen an Gesamtpraxiskontakten

# Zusätzliche ARE-Surveillance in Arztpraxen Basisdaten der 2. Kalenderwoche 2019

Alter in Jahren	KW 47 2018	KW 48 2018	KW 49 2018	KW 50 2018	KW 51 2018	KW 52 2018	KW 1 2019	KW 2 2019
00-01	1,09%	0,66%	0,78%	0,51%	0,31%	2,85%	1,23%	0,47%
02-04	1,34%	1,07%	1,22%	1,08%	0,55%	3,39%	0,91%	0,77%
05-14	1,91%	1,54%	1,39%	1,50%	0,83%	3,12%	0,63%	0,78%
15-34	1,82%	1,73%	1,44%	1,33%	1,61%	1,90%	1,45%	1,44%
35-49	0,86%	1,01%	0,86%	0,99%	0,94%	2,58%	1,54%	1,16%
50-59	0,61%	0,60%	0,49%	0,82%	0,44%	1,36%	1,10%	0,78%
60+	0,16%	0,33%	0,19%	0,33%	0,31%	0,27%	0,63%	0,47%
<b>Gesamt</b>	<b>7,78%</b>	<b>6,94%</b>	<b>6,35%</b>	<b>6,56%</b>	<b>5,00%</b>	<b>15,47%</b>	<b>7,48%</b>	<b>5,88%</b>

Tab. 1: Altersverteilung von ARE arbeits-/schulunfähig geschriebenen Erkrankten

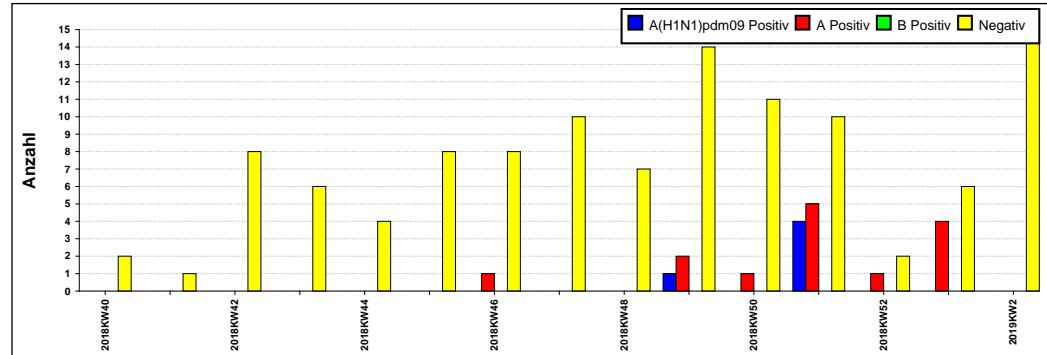


Abb. 2: Eingesandte Nasen-/Rachenabstriche und positive Influenzanachweise

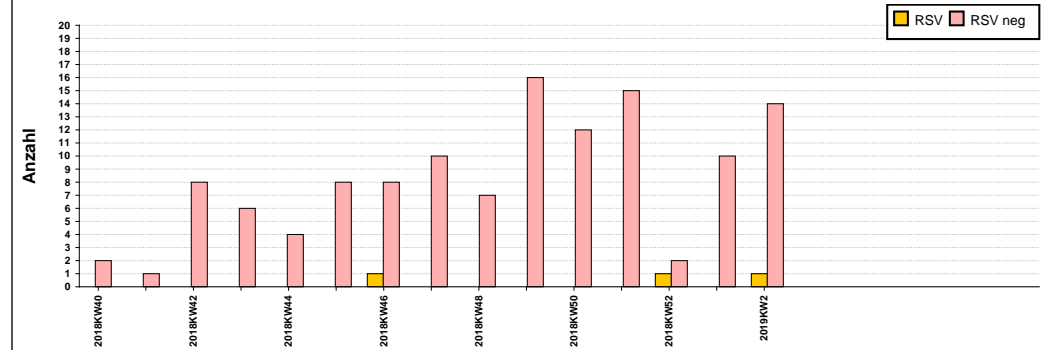


Abb. 3: Eingesandte Nasen-/Rachenabstriche und positive RSV Nachweise

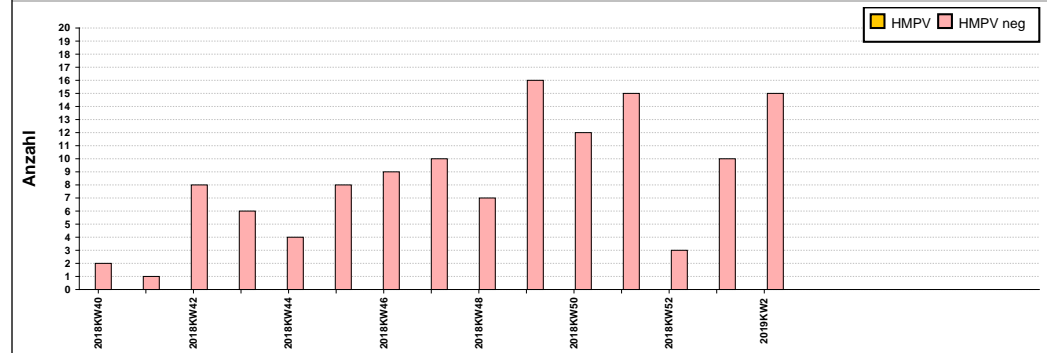


Abb. 4: Eingesandte Nasen-/Rachenabstriche und positive HMPV Nachweise