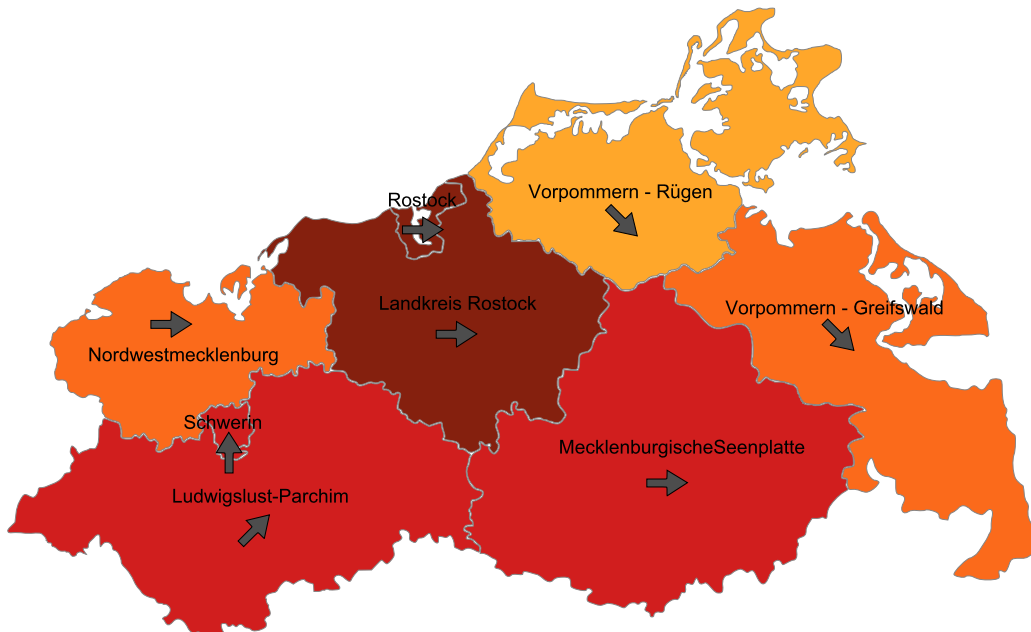
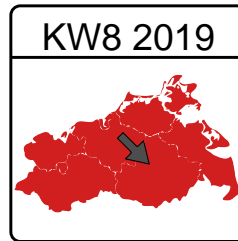


# ARE-Situation in Mecklenburg-Vorpommern nach Angaben aus Kindergemeinschaftseinrichtungen

## Basisdaten der 8. Kalenderwoche 2019, Stand 28.02.2019



### Legende/Erläuterung

ARE Aktivität	Vergleich zur Vorwoche
Keine Aktivität	↑ Stark zunehmend
Geringe Aktivität	↗ Zunehmend
Mittlere Aktivität	→ Gleichbleibend
Hohe Aktivität	↘ Abnehmend
Sehr hohe Aktivität	↓ Stark abnehmend
< 50% Rücklauf	
z.Z. keine Daten/Mitarbeit	

### Kurzbericht über akute respiratorische Erkrankungen in Kindergemeinschaftseinrichtungen in Mecklenburg-Vorpommern

**1. Erfassungswoche** **KW8 2019** **18.02.19 - 24.02.19**

#### 2. Teilnehmer

Teilnehmende Kreise in aktueller Woche	8 / 8
Teilnehmende KGs in aktueller Woche	88 / 105
Rücklaufquote	83,81%
ARE erkrankte Kinder	468 / 7.480

#### 3. ARE-Aktivität in den Kreisen von Mecklenburg-Vorpommern

Aktuelle Woche	hohe Aktivität
Vorwoche	sehr hohe Aktivität
Tendenz zur Vorwoche	abnehmend

ARE-Aktivität	Anzahl der Kreise	Anteil aktuell	Anteil Vorwoche
keine Aktivität	0	0,00%	0,00%
geringe Aktivität	1	12,50%	12,50%
mittlere Aktivität	2	25,00%	37,50%
hohe Aktivität	3	37,50%	25,00%
sehr hohe Aktivität	2	25,00%	25,00%

#### 4. ARE-Krankenstand in den Kindergemeinschaftseinrichtungen

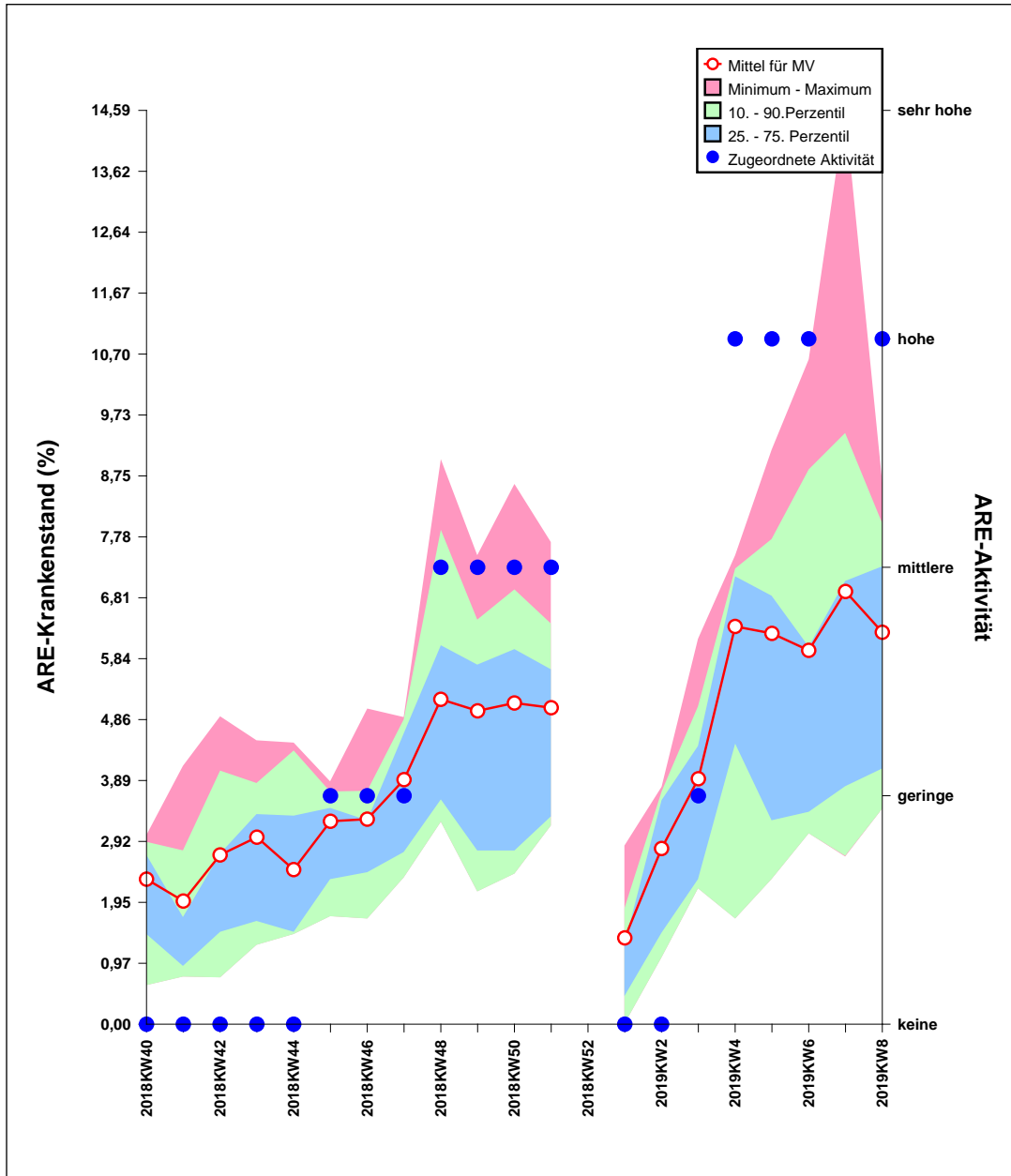
ARE-Krankenstand in KGs	Anzahl der KGs	Anteil aktuell	Anteil Vorwoche
bis zu 5%	37	35,24%	40,95%
mehr als 5% weniger als 10%	33	31,43%	23,81%
mehr als 10% weniger als 25%	16	15,24%	17,14%
mehr als 25% weniger als 50%	2	1,90%	3,81%
mehr als 50%	0	0,00%	0,00%

#### 5. Zusammenfassung der ARE-Aktivität in Mecklenburg-Vorpommern

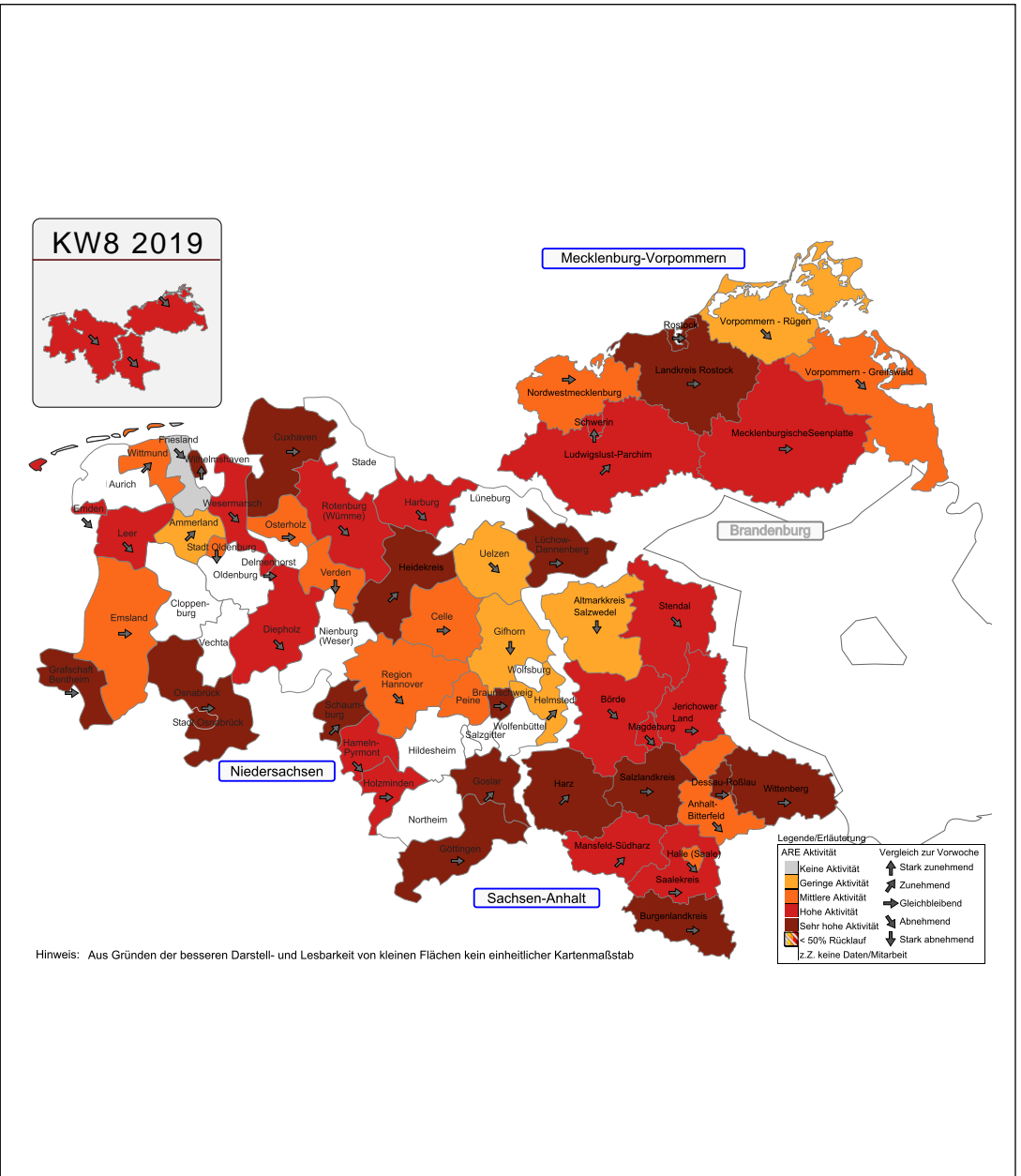
Der niedrigste Krankenstand aller KGs liegt bei	0,00%	
Der höchste Krankenstand aller KGs liegt bei	41,18%	
Einen Krankenstand von über 10% weisen	17,14%	aller Einrichtungen auf.
Einen Krankenstand von über 25% weisen	1,90%	aller Einrichtungen auf.
Der niedrigste Krankenstand aller Kreise beträgt	3,44%	
Der höchste Krankenstand aller Kreise beträgt	8,64%	
Der durchschnittliche ARE Krankenstand in MV beträgt	6,26%	

In den Kindergemeinschaftseinrichtungen in Mecklenburg-Vorpommern besteht eine hohe Aktivität, dabei liegt gegenüber der Vorwoche eine abnehmende Tendenz vor.

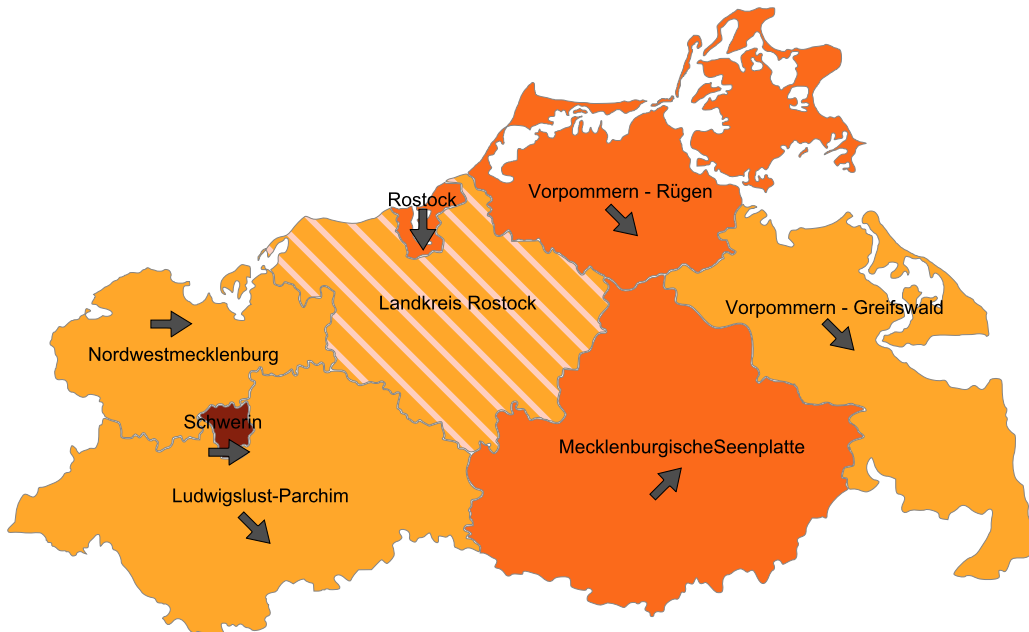
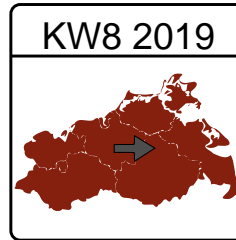
# Verlauf des ARE-Krankenstandes in MV mit Beginn der 40. Kalenderwoche 2018



# Gesamtübersicht der ARE-Situation in den teilnehmenden Bundesländern



# Zusätzliche ARE-Surveillance in Arztpraxen Basisdaten der 8. Kalenderwoche 2019



**Legende/Erläuterung**

ARE Aktivität	Vergleich zur Vorwoche
Keine Aktivität	↑ Stark zunehmend
Geringe Aktivität	↗ Zunehmend
Mittlere Aktivität	→ Gleichbleibend
Hohe Aktivität	↘ Abnehmend
Sehr hohe Aktivität	↓ Stark abnehmend
z.Z. keine Daten/Mitarbeit	

## 1. Aktuelle Situation bei ARE/Influenza in Deutschland und Europa lt. RKI

Weitere Informationen hierzu finden Sie auf [www.rki.de](http://www.rki.de)

## 2. Aktuelle Situation bei ARE/Influenza in Mecklenburg-Vorpommern

### 2.1. Teilnehmer

Teilnehmende Arztpraxen 22 / 29 Rücklaufquote: 75,86%

### 2.2. ARE-Aktivität in den Arztpraxen

Anteil ARE-Patienten an Gesamtpraxiskontakten	11,31%	
Anteil arbeits-/schulunfähig geschriebene Patienten	6,79%	
Eingesandte Proben	80	
Saisonale Influenza A-Nachweise	55	
davon Variante A(H1N1)pdm09	20	
Saisonale Influenza B-Nachweise	0	
Positiv Rate	43,75%	
Respiratory Syncytial Viren-Nachweise (RSV)	15	(negativ: 65)
Humanes Metapneumo Viren-Nachweis (HMPV)	1	(negativ: 79)

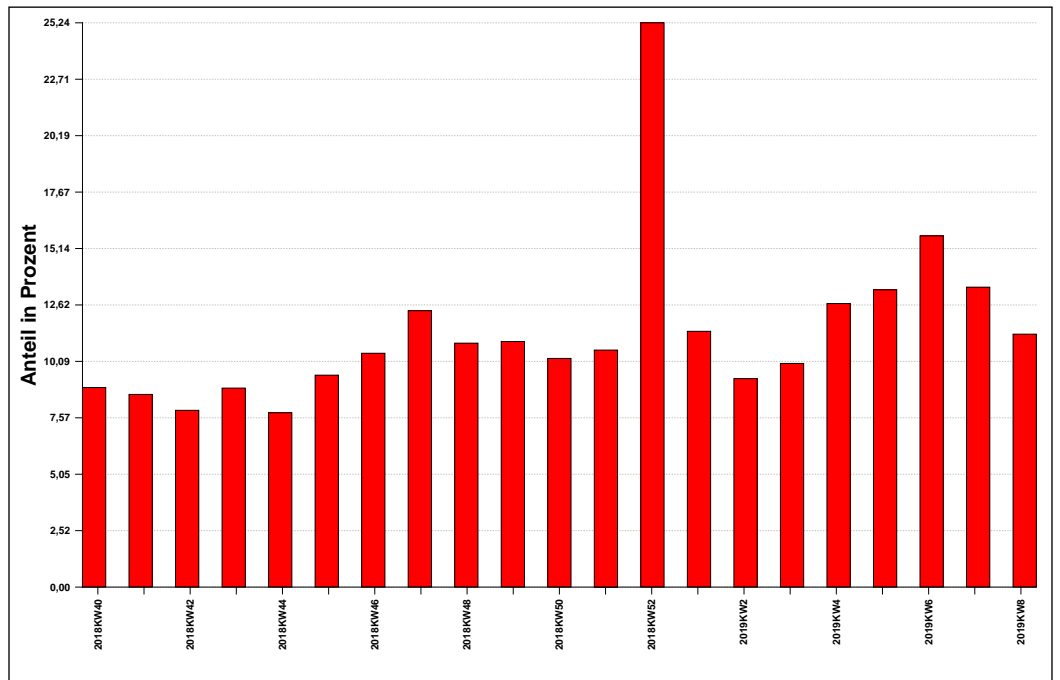


Abb. 1: ARE-Erkrankungen an Gesamtpraxiskontakten

# Zusätzliche ARE-Surveillance in Arztpraxen Basisdaten der 8. Kalenderwoche 2019

Alter in Jahren	KW 1 2019	KW 2 2019	KW 3 2019	KW 4 2019	KW 5 2019	KW 6 2019	KW 7 2019	KW 8 2019
00-01	1,23%	0,47%	0,64%	0,61%	0,62%	1,15%	0,83%	0,75%
02-04	0,91%	0,77%	1,29%	1,51%	1,27%	2,00%	1,13%	1,00%
05-14	0,63%	0,78%	0,97%	1,67%	1,69%	1,45%	0,58%	1,24%
15-34	1,45%	1,44%	1,06%	1,67%	1,98%	2,00%	2,25%	1,75%
35-49	1,54%	1,16%	0,78%	1,01%	1,28%	1,70%	1,62%	0,83%
50-59	1,10%	0,78%	0,70%	0,58%	0,74%	1,04%	1,09%	0,79%
60+	0,63%	0,47%	0,32%	0,42%	0,39%	0,38%	0,62%	0,41%
<b>Gesamt</b>	<b>7,48%</b>	<b>5,88%</b>	<b>5,76%</b>	<b>7,47%</b>	<b>7,97%</b>	<b>9,73%</b>	<b>8,11%</b>	<b>6,79%</b>

Tab. 1: Altersverteilung von ARE arbeits-/schulunfähig geschriebenen Erkrankten

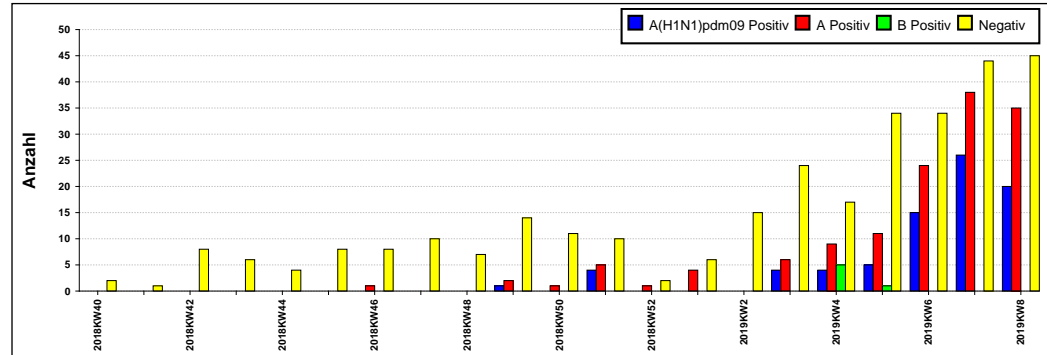


Abb. 2: Eingesandte Nasen-/Rachenabstriche und positive Influenzanachweise

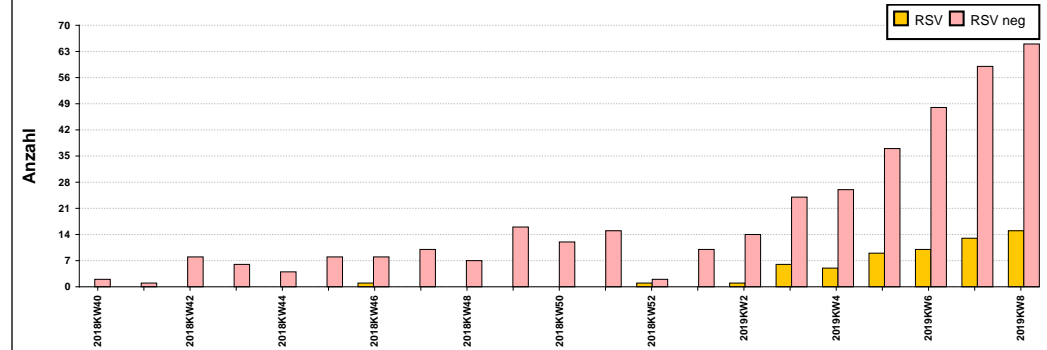


Abb. 3: Eingesandte Nasen-/Rachenabstriche und positive RSV Nachweise

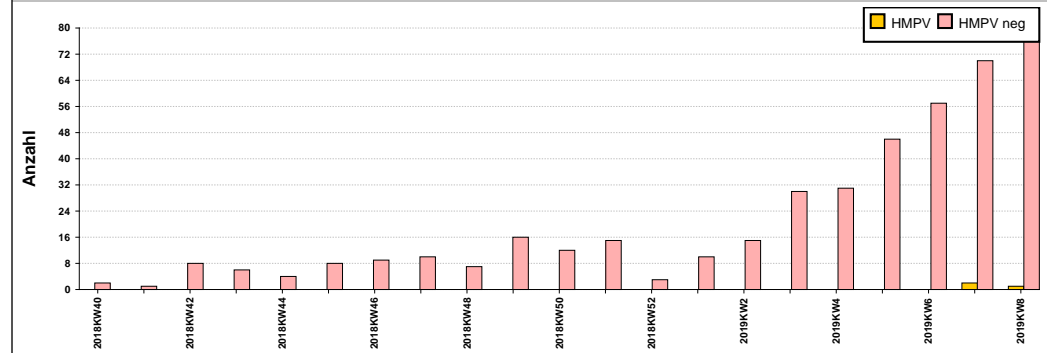


Abb. 4: Eingesandte Nasen-/Rachenabstriche und positive HMPV Nachweise