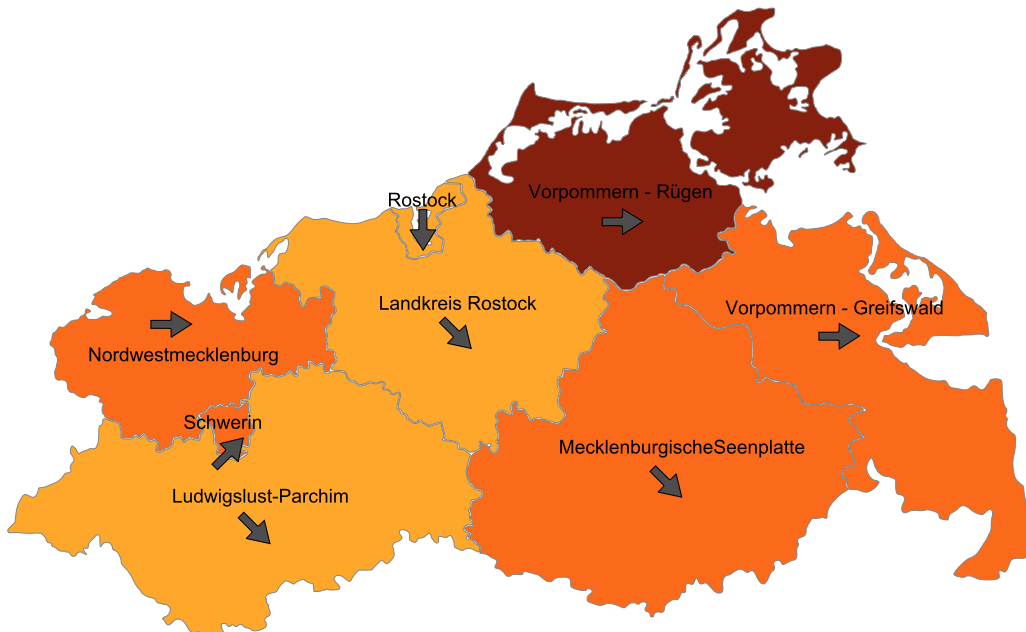
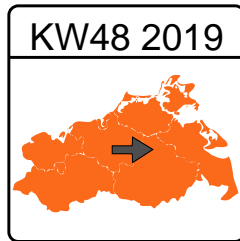


# ARE-Situation in Mecklenburg-Vorpommern nach Angaben aus Kindergemeinschaftseinrichtungen

## Basisdaten der 48. Kalenderwoche 2019, Stand 05.12.2019



### Legende/Erläuterung

ARE Aktivität	Vergleich zur Vorwoche
Keine Aktivität	↑ Stark zunehmend
Geringe Aktivität	↗ Zunehmend
Mittlere Aktivität	→ Gleichbleibend
Hohe Aktivität	↘ Abnehmend
Sehr hohe Aktivität	↓ Stark abnehmend
< 50% Rücklauf	
z.Z. keine Daten/Mitarbeit	

### Kurzbericht über akute respiratorische Erkrankungen in Kindergemeinschaftseinrichtungen in Mecklenburg-Vorpommern

**1. Erfassungswoche** **KW48 2019** **25.11.19 - 01.12.19**

#### 2. Teilnehmer

Teilnehmende Kreise in aktueller Woche	8 / 8
Teilnehmende KGs in aktueller Woche	98 / 103
Rücklaufquote	95,15%
ARE erkrankte Kinder	396 / 8.260

#### 3. ARE-Aktivität in den Kreisen von Mecklenburg-Vorpommern

Aktuelle Woche	mittlere Aktivität
Vorwoche	mittlere Aktivität
Tendenz zur Vorwoche	gleichbleibend

ARE-Aktivität	Anzahl der Kreise	Anteil aktuell	Anteil Vorwoche
keine Aktivität	0	0,00%	0,00%
geringe Aktivität	3	37,50%	12,50%
mittlere Aktivität	4	50,00%	50,00%
hohe Aktivität	0	0,00%	25,00%
sehr hohe Aktivität	1	12,50%	12,50%

#### 4. ARE-Krankenstand in den Kindergemeinschaftseinrichtungen

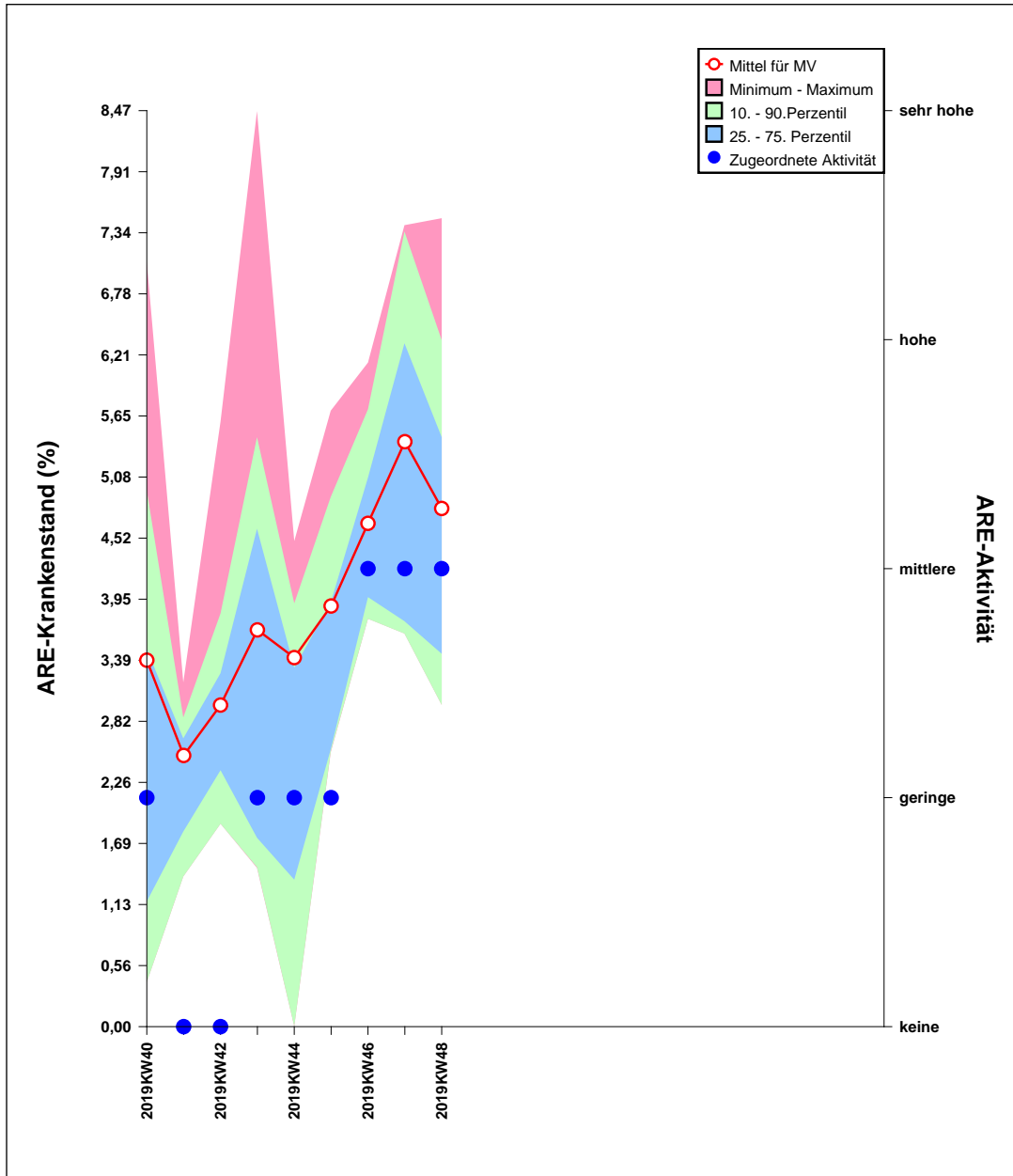
ARE-Krankenstand in KGs	Anzahl der KGs	Anteil aktuell	Anteil Vorwoche
bis zu 5%	60	58,25%	48,54%
mehr als 5% weniger als 10%	23	22,33%	33,01%
mehr als 10% weniger als 25%	13	12,62%	6,80%
mehr als 25% weniger als 50%	1	0,97%	0,97%
mehr als 50%	1	0,97%	0,00%

#### 5. Zusammenfassung der ARE-Aktivität in Mecklenburg-Vorpommern

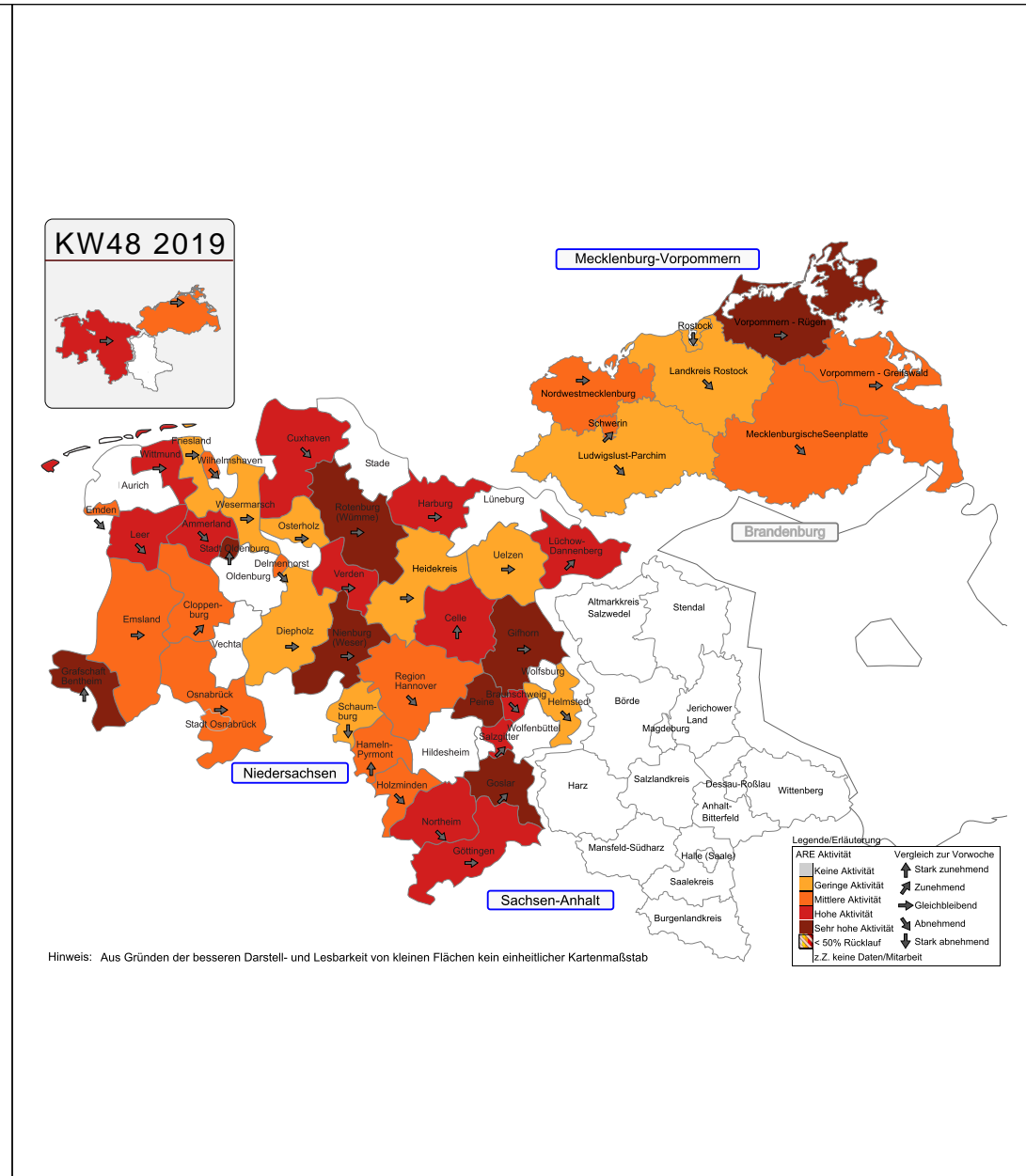
Der niedrigste Krankenstand aller KGs liegt bei	0,00%	
Der höchste Krankenstand aller KGs liegt bei	61,90%	
Einen Krankenstand von über 10% weisen	14,56%	aller Einrichtungen auf.
Einen Krankenstand von über 25% weisen	1,94%	aller Einrichtungen auf.
Der niedrigste Krankenstand aller Kreise beträgt	2,98%	
Der höchste Krankenstand aller Kreise beträgt	7,49%	
Der durchschnittliche ARE Krankenstand in MV beträgt	4,79%	

In den Kindergemeinschaftseinrichtungen in Mecklenburg-Vorpommern besteht eine mittlere Aktivität, dabei liegt gegenüber der Vorwoche eine gleichbleibende Tendenz vor.

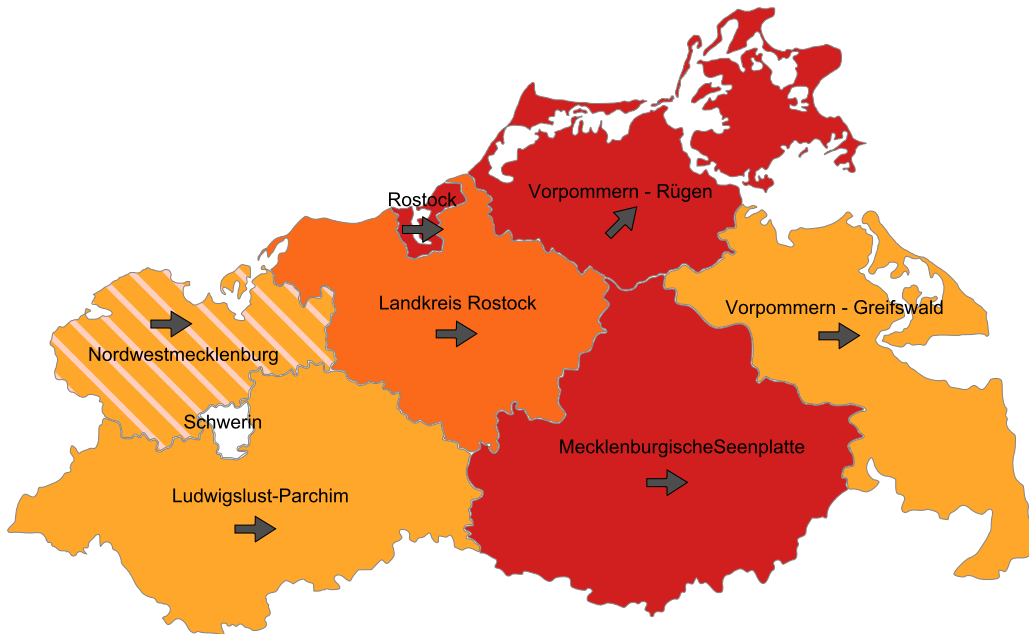
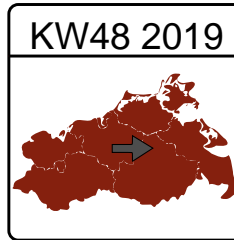
## Verlauf des ARE-Krankenstandes in MV mit Beginn der 40. Kalenderwoche 2019



## Gesamtübersicht der ARE-Situation in den teilnehmenden Bundesländern



# Zusätzliche ARE-Surveillance in Arztpraxen Basisdaten der 48. Kalenderwoche 2019



**Legende/Erläuterung**

ARE Aktivität	Vergleich zur Vorwoche
Keine Aktivität	↑ Stark zunehmend
Geringe Aktivität	↗ Zunehmend
Mittlere Aktivität	→ Gleichbleibend
Hohe Aktivität	↘ Abnehmend
Sehr hohe Aktivität	↓ Stark abnehmend
< 50% Rücklauf	
z.Z. keine Daten/Mitarbeit	

## 1. Aktuelle Situation bei ARE/Influenza in Deutschland und Europa lt. RKI

Weitere Informationen hierzu finden Sie auf [www.rki.de](http://www.rki.de)

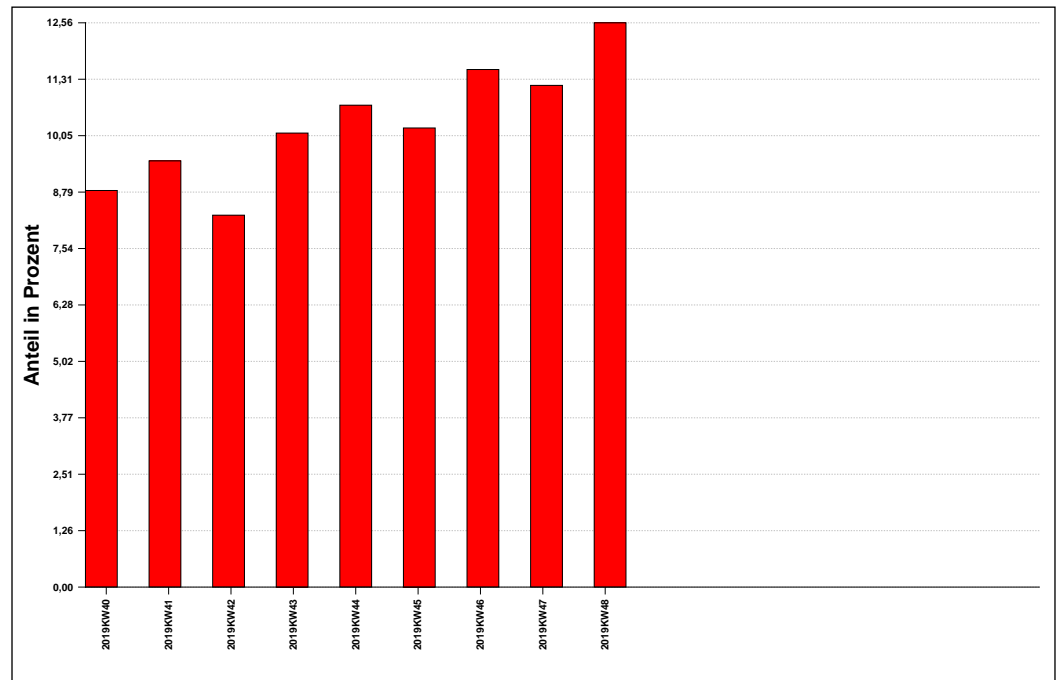
## 2. Aktuelle Situation bei ARE/Influenza in Mecklenburg-Vorpommern

### 2.1. Teilnehmer

Teilnehmende Arztpraxen 19 / 29 Rücklaufquote: 65,52%

### 2.2. ARE-Aktivität in den Arztpraxen

Anteil ARE-Patienten an Gesamtpraxiskontakten	12,56%	
Anteil arbeits-/schulunfähig geschriebene Patienten	7,31%	
Eingesandte Proben	3	
Saisonale Influenza A-Nachweise	0	
davon Variante A(H1N1)pdm09	0	
Saisonale Influenza B-Nachweise	0	
Positiv Rate	0,00%	
Respiratory Syncytial Viren-Nachweise (RSV)	0	(negativ: 3)
Humanes Metapneumo Viren-Nachweis (HMPV)	0	(negativ: 3)



**Abb. 1: ARE-Erkrankungen an Gesamtpraxiskontakten**

# Zusätzliche ARE-Surveillance in Arztpraxen Basisdaten der 48. Kalenderwoche 2019

Alter in Jahren	KW 41 2019	KW 42 2019	KW 43 2019	KW 44 2019	KW 45 2019	KW 46 2019	KW 47 2019	KW 48 2019
00-01	0,74%	0,49%	0,37%	0,46%	0,57%	0,41%	0,72%	0,80%
02-04	0,83%	0,44%	0,84%	1,11%	1,01%	0,58%	0,94%	1,50%
05-14	0,81%	0,72%	0,96%	1,15%	1,23%	1,14%	1,31%	2,08%
15-34	1,74%	1,46%	1,49%	1,46%	1,35%	1,89%	1,55%	1,48%
35-49	1,27%	0,64%	0,74%	0,83%	0,88%	1,17%	1,02%	0,73%
50-59	0,65%	0,63%	0,43%	0,55%	0,60%	0,62%	0,60%	0,39%
60+	0,19%	0,24%	0,14%	0,30%	0,23%	0,20%	0,23%	0,32%
<b>Gesamt</b>	<b>6,23%</b>	<b>4,62%</b>	<b>4,98%</b>	<b>5,86%</b>	<b>5,87%</b>	<b>6,02%</b>	<b>6,36%</b>	<b>7,31%</b>

Tab. 1: Altersverteilung von ARE arbeits-/schulunfähig geschriebenen Erkrankten

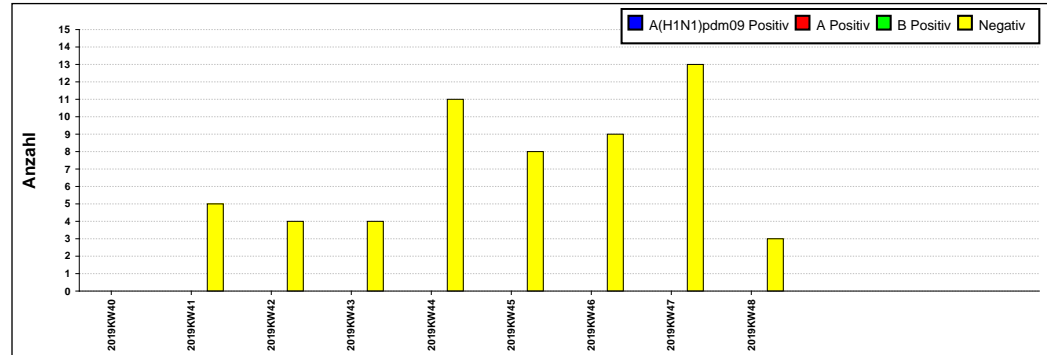


Abb. 2: Eingesandte Nasen-/Rachenabstriche und positive Influenzanachweise

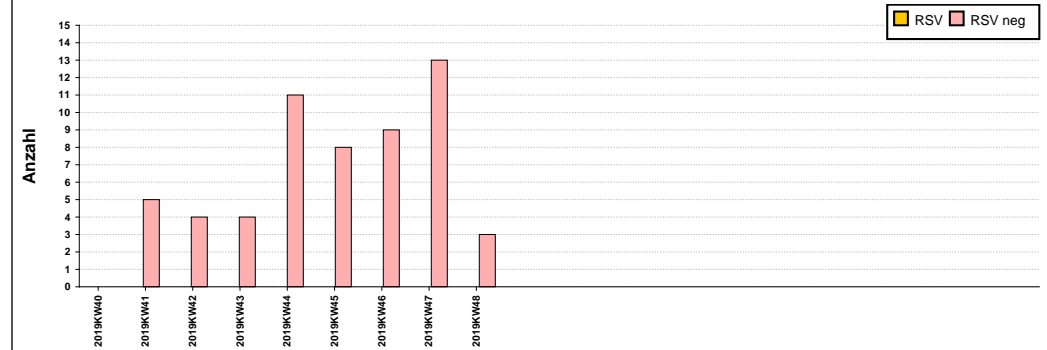


Abb. 3: Eingesandte Nasen-/Rachenabstriche und positive RSV Nachweise

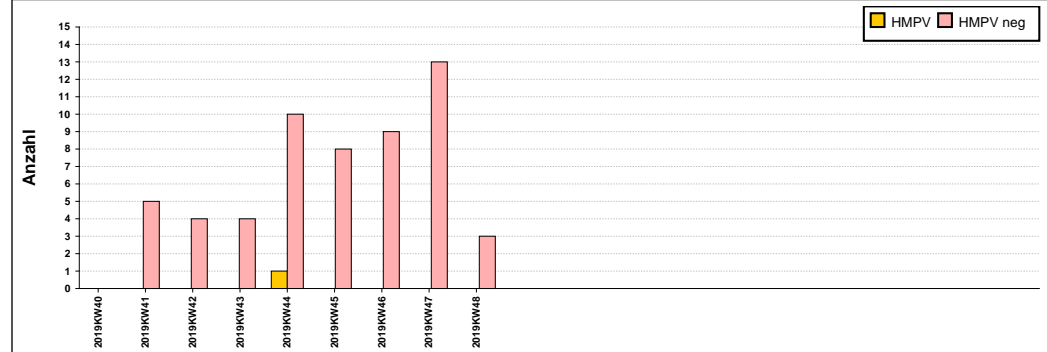


Abb. 4: Eingesandte Nasen-/Rachenabstriche und positive HMPV Nachweise