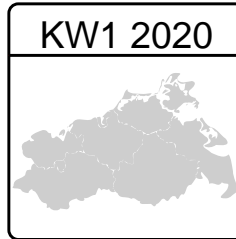


ARE-Situation in Mecklenburg-Vorpommern nach Angaben aus Kindergemeinschaftseinrichtungen

Basisdaten der 1. Kalenderwoche 2020, Stand 09.01.2020



Legende/Erläuterung

ARE Aktivität	Vergleich zur Vorwoche
Keine Aktivität	↑ Stark zunehmend
Geringe Aktivität	↗ Zunehmend
Mittlere Aktivität	→ Gleichbleibend
Hohe Aktivität	↘ Abnehmend
Sehr hohe Aktivität	↓ Stark abnehmend
< 50% Rücklauf	
z.Z. keine Daten/Mitarbeit	

Kurzbericht über akute respiratorische Erkrankungen in Kindergemeinschaftseinrichtungen in Mecklenburg-Vorpommern

1. Erfassungswoche KW1 2020 30.12.19 - 05.01.20

2. Teilnehmer

Teilnehmende Kreise in aktueller Woche	4 / 8
Teilnehmende KGs in aktueller Woche	16 / 52
Rücklaufquote	30,77%
ARE erkrankte Kinder	7 / 1.430

3. ARE-Aktivität in den Kreisen von Mecklenburg-Vorpommern

Aktuelle Woche	keine Aktivität
Vorwoche	z.Z. keine Daten/Mitarbeit
Tendenz zur Vorwoche	keine Daten zur Vorwoche

ARE-Aktivität	Anzahl der Kreise	Anteil aktuell	Anteil Vorwoche
keine Aktivität	4	100,00%	-
geringe Aktivität	0	0,00%	-
mittlere Aktivität	0	0,00%	-
hohe Aktivität	0	0,00%	-
sehr hohe Aktivität	0	0,00%	-

4. ARE-Krankenstand in den Kindergemeinschaftseinrichtungen

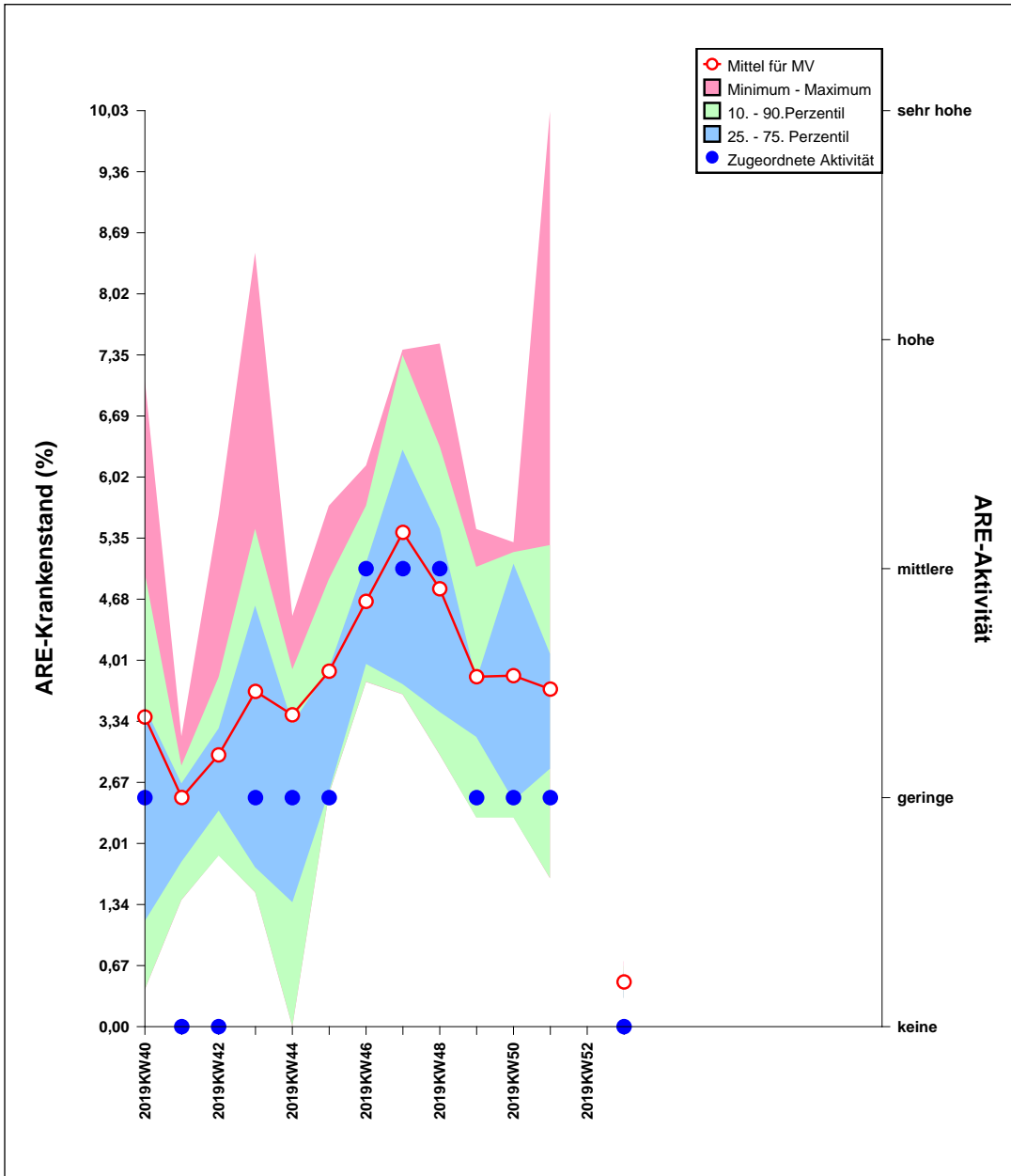
ARE-Krankenstand in KGs	Anzahl der KGs	Anteil aktuell	Anteil Vorwoche
bis zu 5%	16	30,77%	-
mehr als 5% weniger als 10%	0	0,00%	-
mehr als 10% weniger als 25%	0	0,00%	-
mehr als 25% weniger als 50%	0	0,00%	-
mehr als 50%	0	0,00%	-

5. Zusammenfassung der ARE-Aktivität in Mecklenburg-Vorpommern

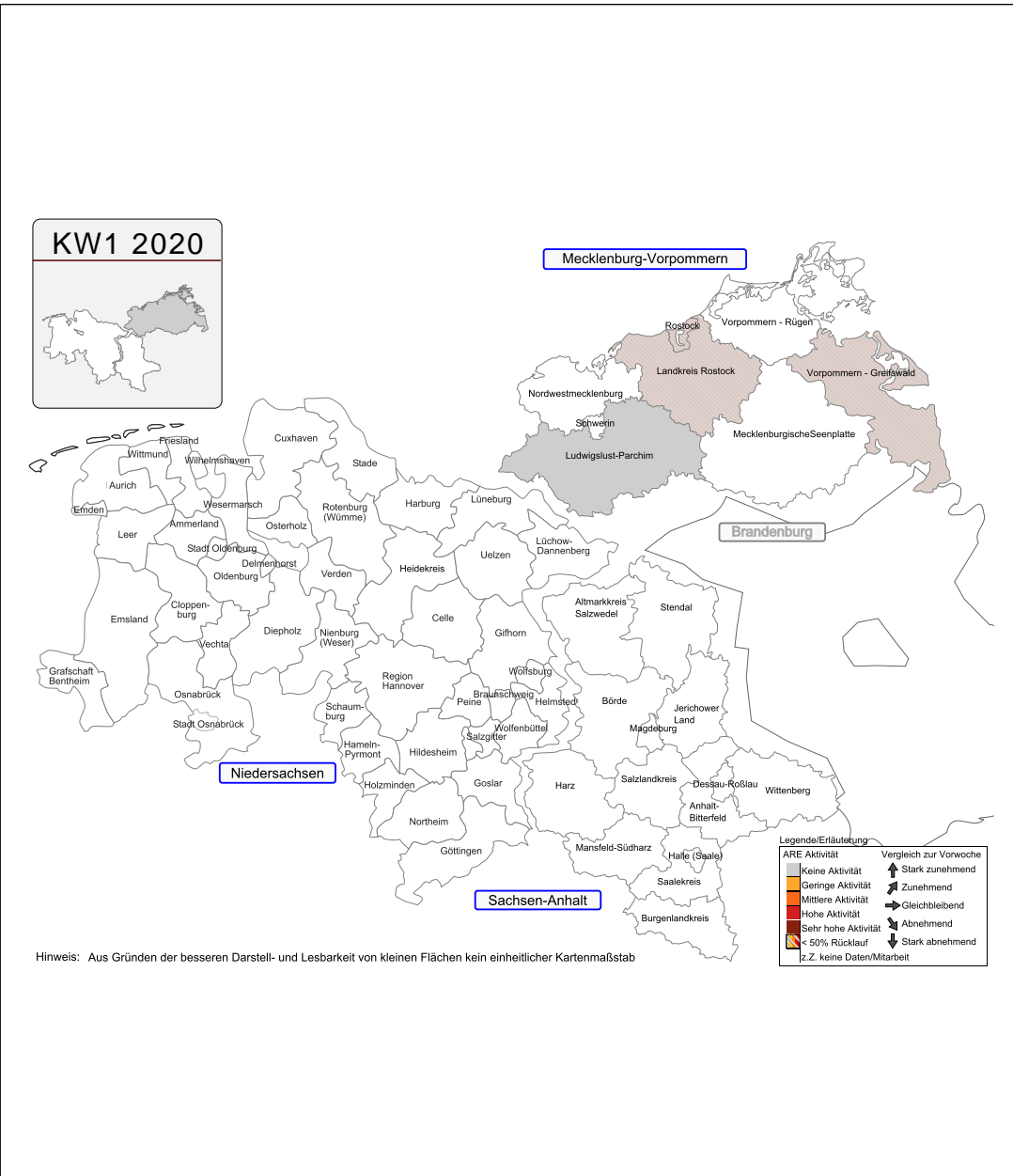
Der niedrigste Krankenstand aller KGs liegt bei	0,00%	
Der höchste Krankenstand aller KGs liegt bei	2,00%	
Einen Krankenstand von über 10% weisen	0,00%	aller Einrichtungen auf.
Einen Krankenstand von über 25% weisen	0,00%	aller Einrichtungen auf.
Der niedrigste Krankenstand aller Kreise beträgt	0,32%	
Der höchste Krankenstand aller Kreise beträgt	0,71%	
Der durchschnittliche ARE Krankenstand in MV beträgt	0,49%	

In den Kindergemeinschaftseinrichtungen in Mecklenburg-Vorpommern besteht keine Aktivität, es liegen keine Daten zur Vorwoche vor

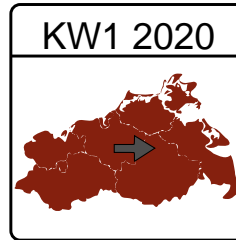
Verlauf des ARE-Krankenstandes in MV mit Beginn der 40. Kalenderwoche 2019



Gesamtübersicht der ARE-Situation in den teilnehmenden Bundesländern



Zusätzliche ARE-Surveillance in Arztpraxen Basisdaten der 1. Kalenderwoche 2020



Legende/Erläuterung

ARE Aktivität	Vergleich zur Vorwoche
Keine Aktivität	↑ Stark zunehmend
Geringe Aktivität	↗ Zunehmend
Mittlere Aktivität	→ Gleichbleibend
Hohe Aktivität	↘ Abnehmend
Sehr hohe Aktivität	↓ Stark abnehmend
< 50% Rücklauf	
z.Z. keine Daten/Mitarbeit	

1. Aktuelle Situation bei ARE/Influenza in Deutschland und Europa lt. RKI

Weitere Informationen hierzu finden Sie auf www.rki.de

2. Aktuelle Situation bei ARE/Influenza in Mecklenburg-Vorpommern

2.1. Teilnehmer

Teilnehmende Arztpraxen 14 / 29 Rücklaufquote: 48,28%

2.2. ARE-Aktivität in den Arztpraxen

Anteil ARE-Patienten an Gesamtpraxiskontakten	15,25%	
Anteil arbeits-/schulunfähig geschriebene Patienten	10,01%	
Eingesandte Proben	4	
Saisonale Influenza A-Nachweise	5	
davon Variante A(H1N1)pdm09	2	
Saisonale Influenza B-Nachweise	0	
Positiv Rate	75,00%	
Respiratory Syncytial Viren-Nachweise (RSV)	0	(negativ: 4)
Humanes Metapneumo Viren-Nachweis (HMPV)	0	(negativ: 2)

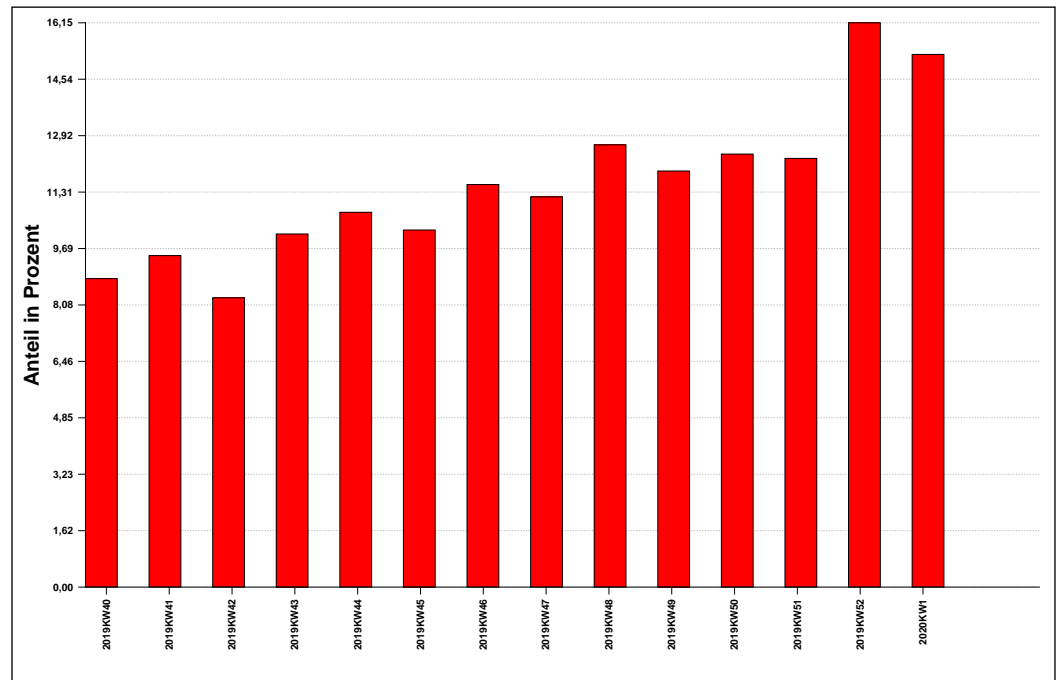


Abb. 1: ARE-Erkrankungen an Gesamtpraxiskontakten

Zusätzliche ARE-Surveillance in Arztpraxen Basisdaten der 1. Kalenderwoche 2020

Alter in Jahren	KW 46 2019	KW 47 2019	KW 48 2019	KW 49 2019	KW 50 2019	KW 51 2019	KW 52 2019	KW 1 2020
00-01	0,41%	0,72%	0,76%	0,82%	1,02%	1,13%	-	0,95%
02-04	0,58%	0,94%	1,44%	1,25%	1,44%	1,54%	-	1,19%
05-14	1,14%	1,31%	1,98%	1,81%	1,90%	2,00%	0,59%	1,13%
15-34	1,89%	1,55%	1,59%	1,39%	1,73%	1,67%	1,31%	2,62%
35-49	1,17%	1,02%	0,74%	1,00%	1,05%	1,02%	1,54%	1,61%
50-59	0,62%	0,60%	0,52%	0,75%	0,70%	0,51%	0,95%	2,03%
60+	0,20%	0,23%	0,39%	0,13%	0,31%	0,30%	0,12%	0,48%
Gesamt	6,02%	6,36%	7,43%	7,15%	8,14%	8,17%	4,51%	10,01%

Tab. 1: Altersverteilung von ARE arbeits-/schulunfähig geschriebenen Erkrankten

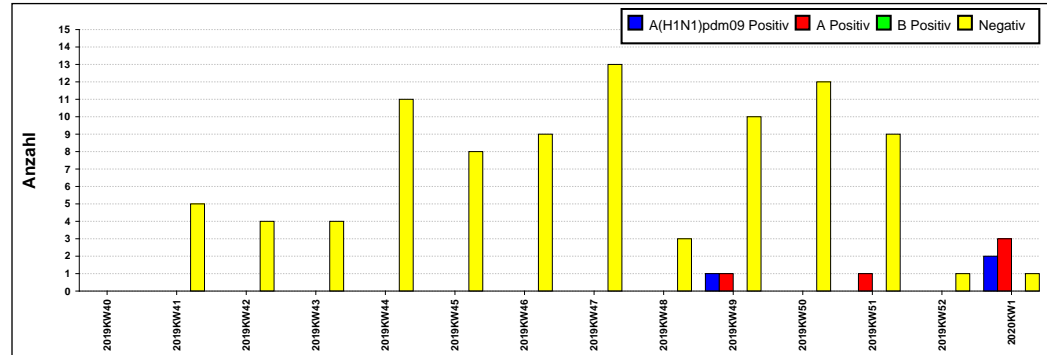


Abb. 2: Eingesandte Nasen-/Rachenabstriche und positive Influenzanachweise

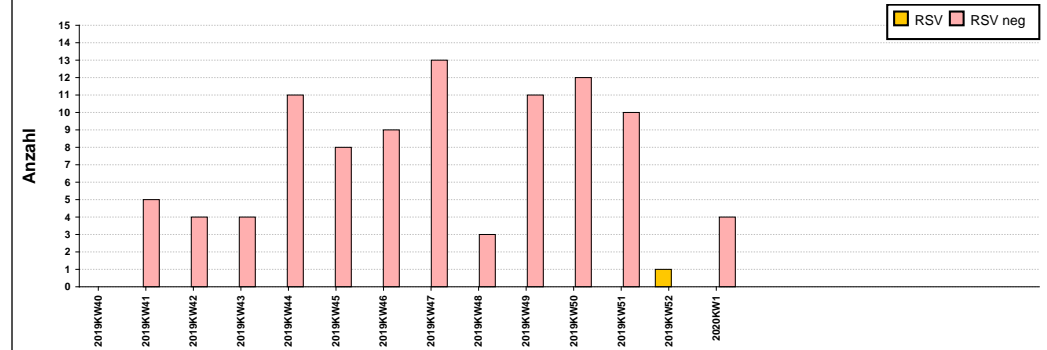


Abb. 3: Eingesandte Nasen-/Rachenabstriche und positive RSV Nachweise

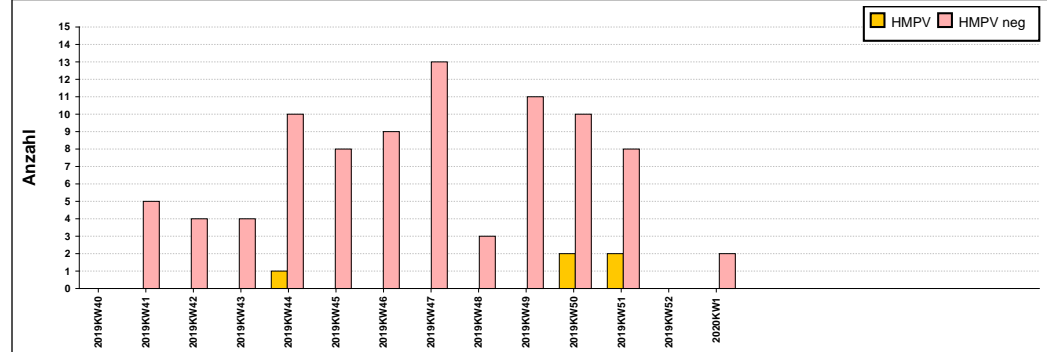


Abb. 4: Eingesandte Nasen-/Rachenabstriche und positive HMPV Nachweise