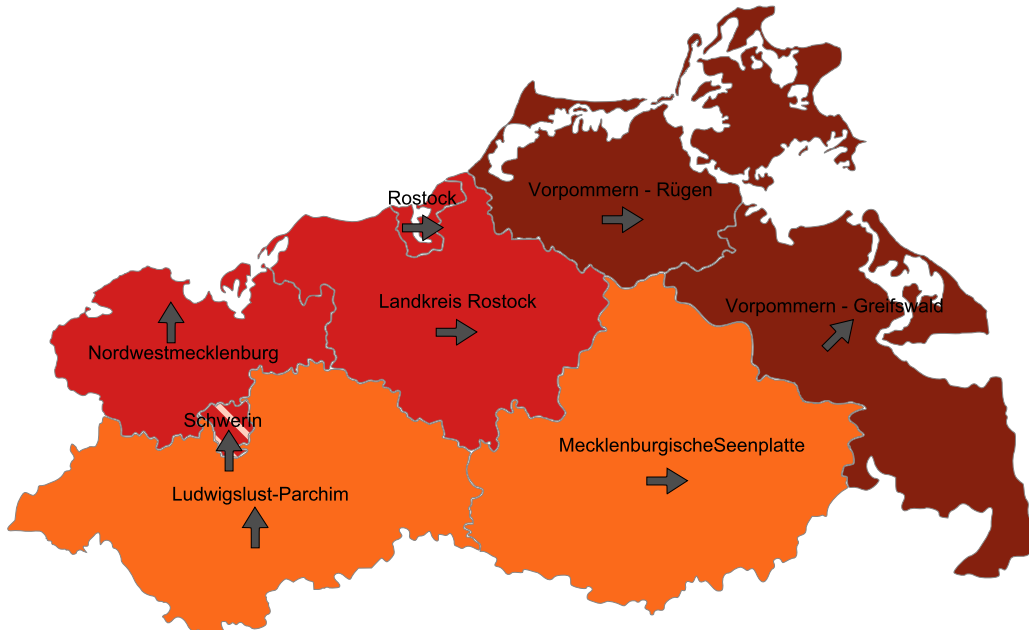
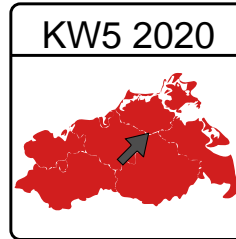


# ARE-Situation in Mecklenburg-Vorpommern nach Angaben aus Kindergemeinschaftseinrichtungen

## Basisdaten der 5. Kalenderwoche 2020, Stand 07.02.2020



### Legende/Erläuterung

| ARE Aktivität              | Vergleich zur Vorwoche |
|----------------------------|------------------------|
| Keine Aktivität            | ↑ Stark zunehmend      |
| Geringe Aktivität          | ↗ Zunehmend            |
| Mittlere Aktivität         | → Gleichbleibend       |
| Hohe Aktivität             | ↘ Abnehmend            |
| Sehr hohe Aktivität        | ↓ Stark abnehmend      |
| < 50% Rücklauf             |                        |
| z.Z. keine Daten/Mitarbeit |                        |

### Kurzbericht über akute respiratorische Erkrankungen in Kindergemeinschaftseinrichtungen in Mecklenburg-Vorpommern

**1. Erfassungswoche** **KW5 2020** **27.01.20 - 02.02.20**

#### 2. Teilnehmer

|  |             |
|--|-------------|
| Teilnehmende Kreise in aktueller Woche | 8 / 8       |
| Teilnehmende KGs in aktueller Woche    | 86 / 103    |
| Rücklaufquote                          | 83,50%      |
| ARE erkrankte Kinder                   | 428 / 6.847 |

#### 3. ARE-Aktivität in den Kreisen von Mecklenburg-Vorpommern

|                      |                    |
|----------------------|--------------------|
| Aktuelle Woche       | hohe Aktivität     |
| Vorwoche             | mittlere Aktivität |
| Tendenz zur Vorwoche | zunehmend          |

| ARE-Aktivität       | Anzahl der Kreise | Anteil aktuell | Anteil Vorwoche |
|---------------------|-------------------|----------------|-----------------|
| keine Aktivität     | 0                 | 0,00%          | 12,50%          |
| geringe Aktivität   | 0                 | 0,00%          | 25,00%          |
| mittlere Aktivität  | 2                 | 25,00%         | 12,50%          |
| hohe Aktivität      | 4                 | 50,00%         | 37,50%          |
| sehr hohe Aktivität | 2                 | 25,00%         | 12,50%          |

#### 4. ARE-Krankenstand in den Kindergemeinschaftseinrichtungen

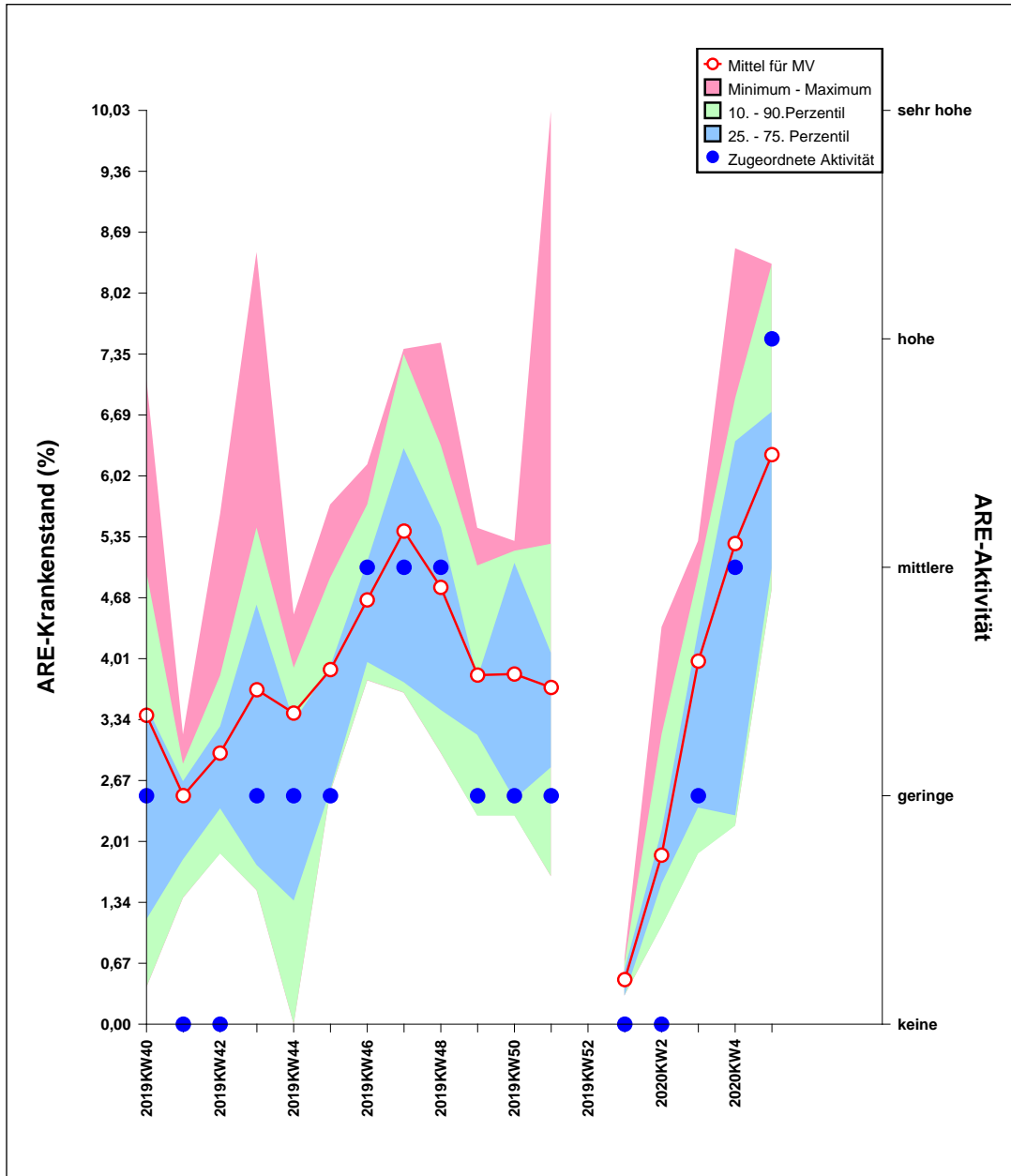
| ARE-Krankenstand in KGs      | Anzahl der KGs | Anteil aktuell | Anteil Vorwoche |
|------------------------------|----------------|----------------|-----------------|
| bis zu 5%                    | 36             | 34,95%         | 49,51%          |
| mehr als 5% weniger als 10%  | 32             | 31,07%         | 27,18%          |
| mehr als 10% weniger als 25% | 16             | 15,53%         | 9,71%           |
| mehr als 25% weniger als 50% | 2              | 1,94%          | 2,91%           |
| mehr als 50%                 | 0              | 0,00%          | 0,00%           |

#### 5. Zusammenfassung der ARE-Aktivität in Mecklenburg-Vorpommern

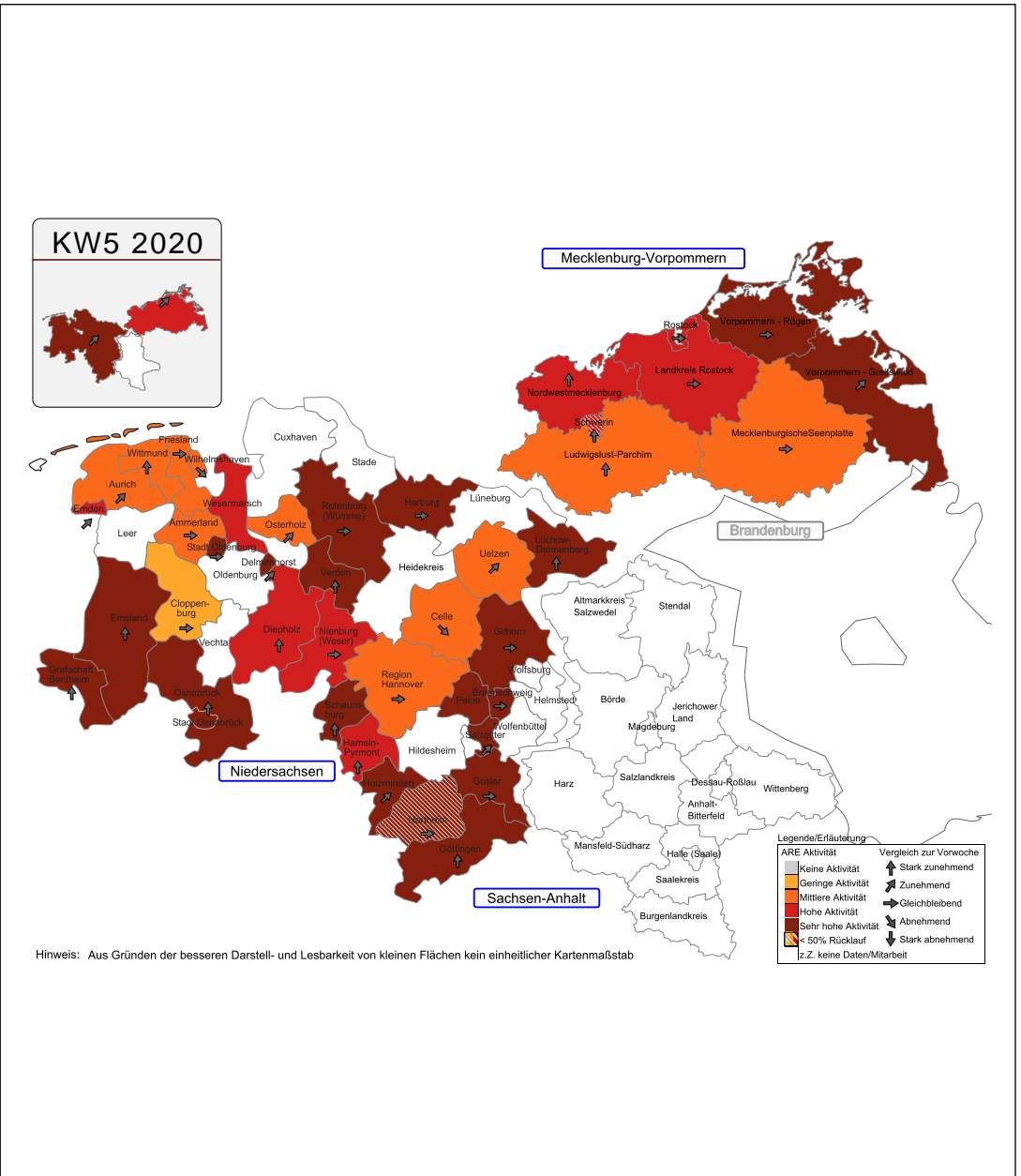
|  |        |                          |
|--|--------|--------------------------|
| Der niedrigste Krankenstand aller KGs liegt bei      | 0,00%  |                          |
| Der höchste Krankenstand aller KGs liegt bei         | 47,06% |                          |
| Einen Krankenstand von über 10% weisen               | 17,48% | aller Einrichtungen auf. |
| Einen Krankenstand von über 25% weisen               | 1,94%  | aller Einrichtungen auf. |
| Der niedrigste Krankenstand aller Kreise beträgt     | 4,77%  |                          |
| Der höchste Krankenstand aller Kreise beträgt        | 8,35%  |                          |
| Der durchschnittliche ARE Krankenstand in MV beträgt | 6,25%  |                          |

In den Kindergemeinschaftseinrichtungen in Mecklenburg-Vorpommern besteht eine hohe Aktivität, dabei liegt gegenüber der Vorwoche eine zunehmende Tendenz vor.

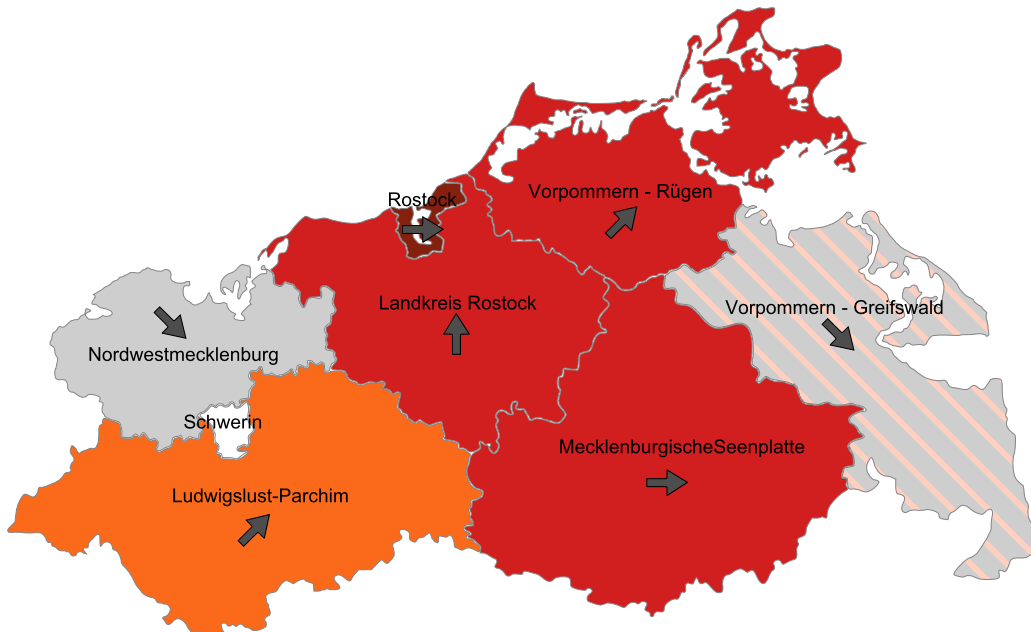
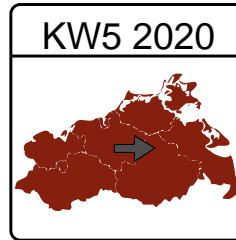
# Verlauf des ARE-Krankenstandes in MV mit Beginn der 40. Kalenderwoche 2019



# Gesamtübersicht der ARE-Situation in den teilnehmenden Bundesländern



# Zusätzliche ARE-Surveillance in Arztpraxen Basisdaten der 5. Kalenderwoche 2020



**Legende/Erläuterung**

| ARE Aktivität              | Vergleich zur Vorwoche |
|----------------------------|------------------------|
| Keine Aktivität            | ↑ Stark zunehmend      |
| Geringe Aktivität          | ↗ Zunehmend            |
| Mittlere Aktivität         | → Gleichbleibend       |
| Hohe Aktivität             | ↘ Abnehmend            |
| Sehr hohe Aktivität        | ↓ Stark abnehmend      |
| < 50% Rücklauf             |                        |
| z.Z. keine Daten/Mitarbeit |                        |

## 1. Aktuelle Situation bei ARE/Influenza in Deutschland und Europa lt. RKI

Weitere Informationen hierzu finden Sie auf [www.rki.de](http://www.rki.de)

## 2. Aktuelle Situation bei ARE/Influenza in Mecklenburg-Vorpommern

### 2.1. Teilnehmer

Teilnehmende Arztpraxen 21 / 29 Rücklaufquote: 72,41%

### 2.2. ARE-Aktivität in den Arztpraxen

|   |        |               |
|---|--------|---------------|
| Anteil ARE-Patienten an Gesamtpraxiskontakten       | 15,27% |               |
| Anteil arbeits-/schulunfähig geschriebene Patienten | 9,80%  |               |
| Eingesandte Proben                                  | 44     |               |
| Saisonale Influenza A-Nachweise                     | 20     |               |
| davon Variante A(H1N1)pdm09                         | 7      |               |
| Saisonale Influenza B-Nachweise                     | 0      |               |
| Positiv Rate  | 29,55% |               |
| Respiratory Syncytial Viren-Nachweise (RSV)         | 0      | (negativ: 44) |
| Humanes Metapneumo Viren-Nachweis (HMPV)            | 8      | (negativ: 36) |

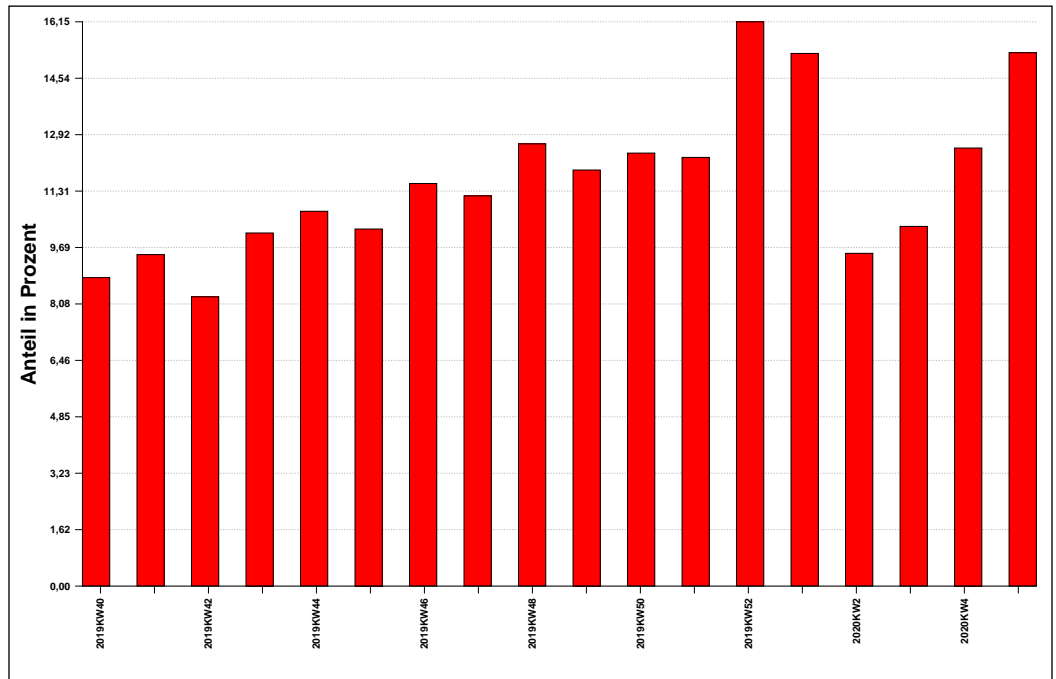


Abb. 1: ARE-Erkrankungen an Gesamtpraxiskontakten

# Zusätzliche ARE-Surveillance in Arztpraxen Basisdaten der 5. Kalenderwoche 2020

| Alter in Jahren | KW 50 2019   | KW 51 2019   | KW 52 2019   | KW 1 2020     | KW 2 2020    | KW 3 2020    | KW 4 2020    | KW 5 2020    |
|-----------------|--------------|--------------|--------------|---------------|--------------|--------------|--------------|--------------|
| 00-01           | 1,02%        | 1,13%        | -            | 0,95%         | 0,52%        | 0,65%        | 0,77%        | 1,24%        |
| 02-04           | 1,44%        | 1,54%        | -            | 1,19%         | 0,56%        | 1,50%        | 1,70%        | 1,79%        |
| 05-14           | 1,90%        | 2,00%        | 0,59%        | 1,13%         | 1,34%        | 1,35%        | 1,81%        | 2,51%        |
| 15-34           | 1,73%        | 1,67%        | 1,31%        | 2,62%         | 1,56%        | 1,53%        | 1,52%        | 2,13%        |
| 35-49           | 1,05%        | 1,02%        | 1,54%        | 1,61%         | 0,87%        | 0,55%        | 0,92%        | 1,08%        |
| 50-59           | 0,70%        | 0,51%        | 0,95%        | 2,03%         | 1,11%        | 0,55%        | 0,56%        | 0,72%        |
| 60+             | 0,31%        | 0,30%        | 0,12%        | 0,48%         | 0,42%        | 0,27%        | 0,21%        | 0,33%        |
| <b>Gesamt</b>   | <b>8,14%</b> | <b>8,17%</b> | <b>4,51%</b> | <b>10,01%</b> | <b>6,38%</b> | <b>6,39%</b> | <b>7,50%</b> | <b>9,80%</b> |

Tab. 1: Altersverteilung von ARE arbeits-/schulunfähig geschriebenen Erkrankten

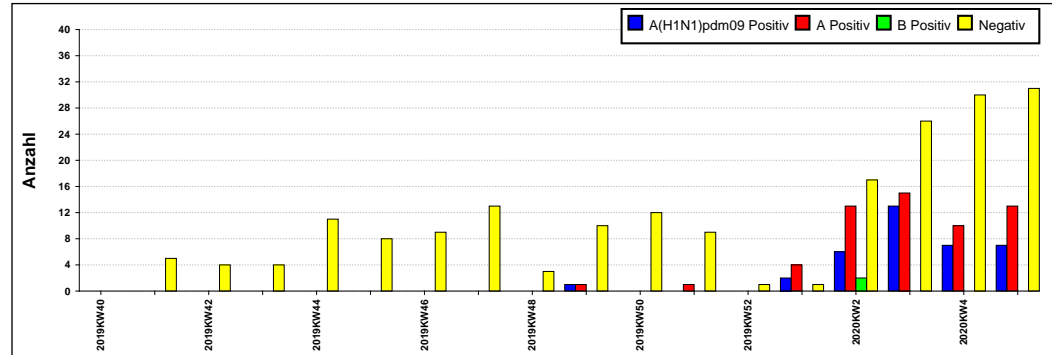


Abb. 2: Eingesandte Nasen-/Rachenabstriche und positive Influenzanachweise

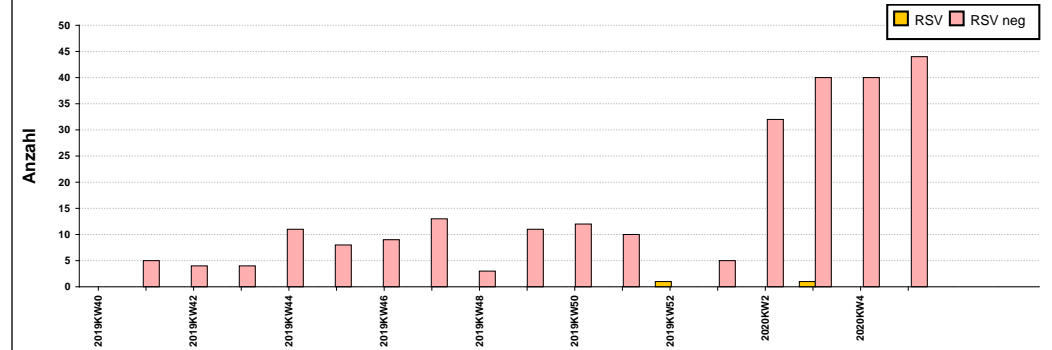


Abb. 3: Eingesandte Nasen-/Rachenabstriche und positive RSV Nachweise

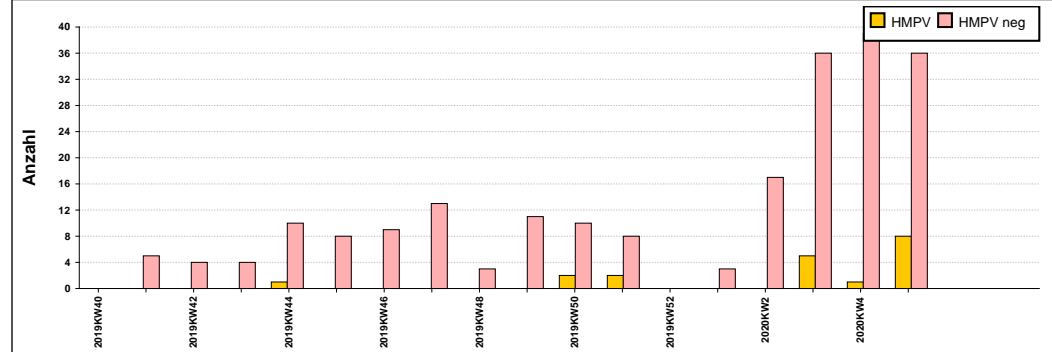


Abb. 4: Eingesandte Nasen-/Rachenabstriche und positive HMPV Nachweise