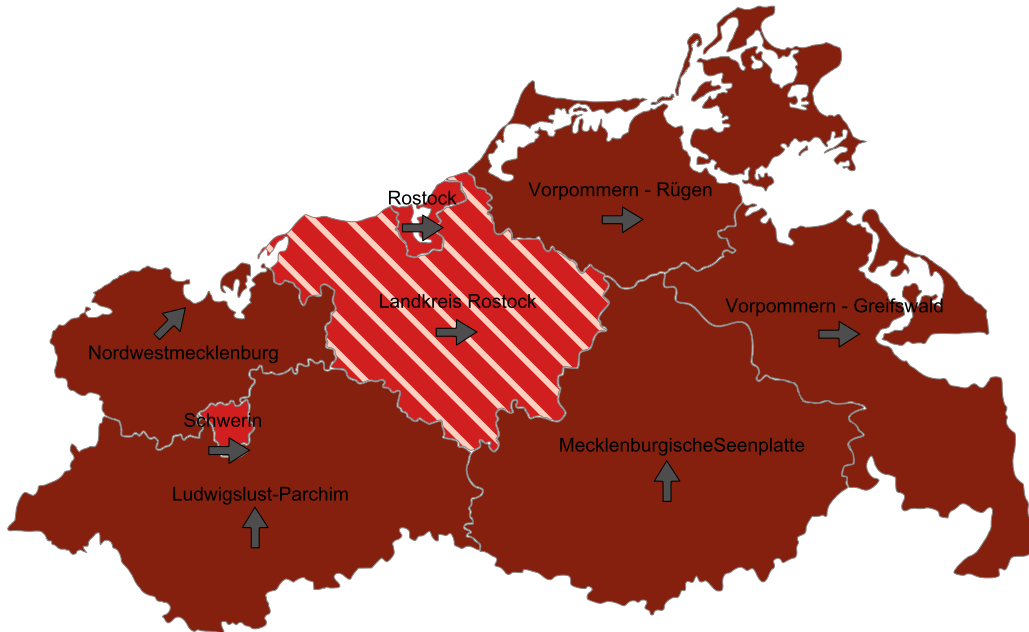
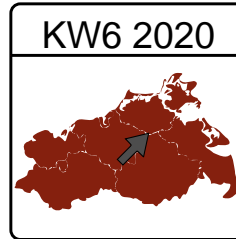


# ARE-Situation in Mecklenburg-Vorpommern nach Angaben aus Kindergemeinschaftseinrichtungen

## Basisdaten der 6. Kalenderwoche 2020, Stand 13.02.2020



### Legende/Erläuterung

ARE Aktivität	Vergleich zur Vorwoche
Keine Aktivität	↑ Stark zunehmend
Geringe Aktivität	↗ Zunehmend
Mittlere Aktivität	→ Gleichbleibend
Hohe Aktivität	↘ Abnehmend
Sehr hohe Aktivität	↓ Stark abnehmend
< 50% Rücklauf	
z.Z. keine Daten/Mitarbeit	

### Kurzbericht über akute respiratorische Erkrankungen in Kindergemeinschaftseinrichtungen in Mecklenburg-Vorpommern

**1. Erfassungswoche** **KW6 2020** **03.02.20 - 09.02.20**

#### 2. Teilnehmer

Teilnehmende Kreise in aktueller Woche	8 / 8
Teilnehmende KGs in aktueller Woche	85 / 103
Rücklaufquote	82,52%
ARE erkrankte Kinder	493 / 6.717

#### 3. ARE-Aktivität in den Kreisen von Mecklenburg-Vorpommern

Aktuelle Woche	sehr hohe Aktivität
Vorwoche	hohe Aktivität
Tendenz zur Vorwoche	zunehmend

ARE-Aktivität	Anzahl der Kreise	Anteil aktuell	Anteil Vorwoche
keine Aktivität	0	0,00%	0,00%
geringe Aktivität	0	0,00%	0,00%
mittlere Aktivität	0	0,00%	25,00%
hohe Aktivität	3	37,50%	50,00%
sehr hohe Aktivität	5	62,50%	25,00%

#### 4. ARE-Krankenstand in den Kindergemeinschaftseinrichtungen

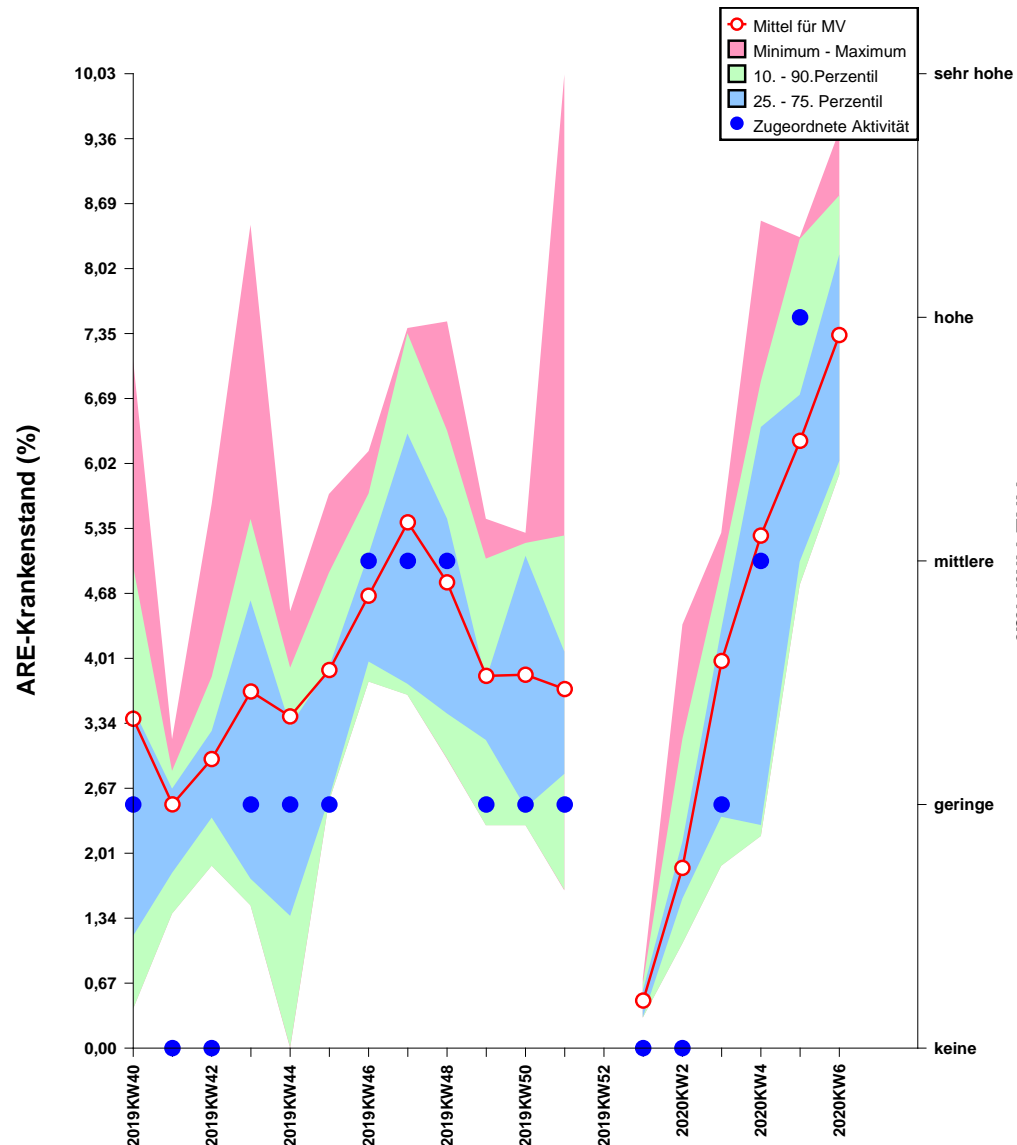
ARE-Krankenstand in KGs	Anzahl der KGs	Anteil aktuell	Anteil Vorwoche
bis zu 5%	32	31,07%	34,95%
mehr als 5% weniger als 10%	27	26,21%	31,07%
mehr als 10% weniger als 25%	22	21,36%	15,53%
mehr als 25% weniger als 50%	4	3,88%	1,94%
mehr als 50%	0	0,00%	0,00%

#### 5. Zusammenfassung der ARE-Aktivität in Mecklenburg-Vorpommern

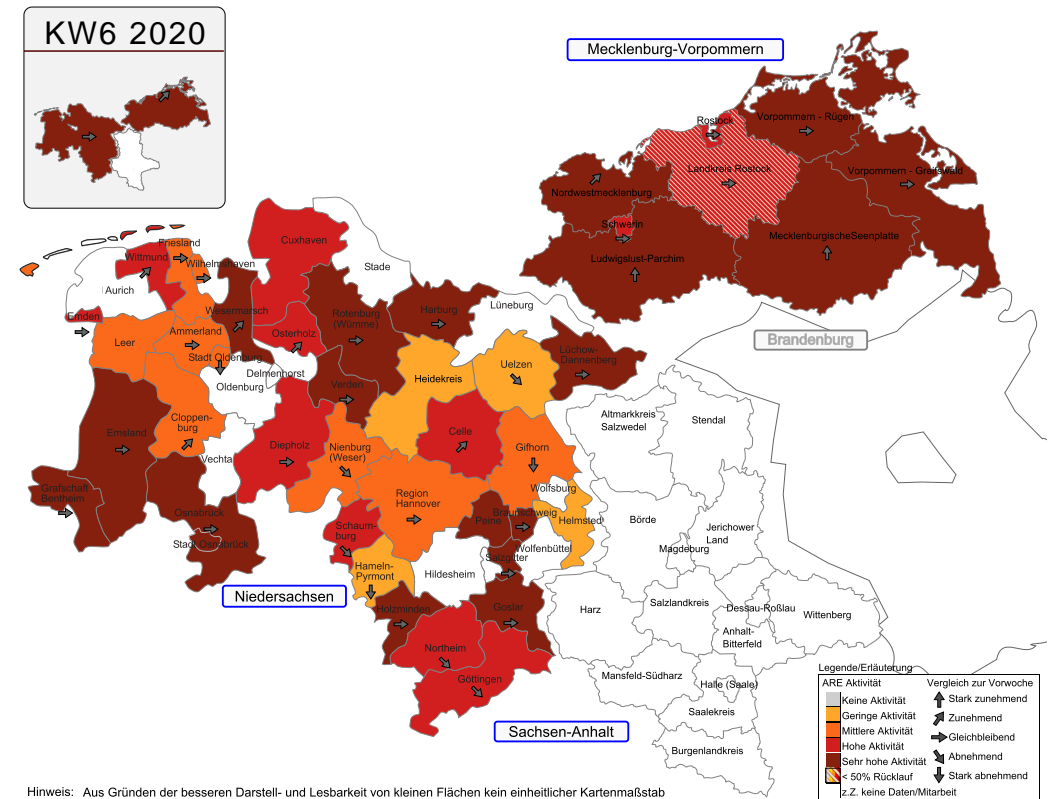
Der niedrigste Krankenstand aller KGs liegt bei	0,00%	
Der höchste Krankenstand aller KGs liegt bei	38,24%	
Einen Krankenstand von über 10% weisen	25,24%	aller Einrichtungen auf.
Einen Krankenstand von über 25% weisen	3,88%	aller Einrichtungen auf.
Der niedrigste Krankenstand aller Kreise beträgt	5,91%	
Der höchste Krankenstand aller Kreise beträgt	9,45%	
Der durchschnittliche ARE Krankenstand in MV beträgt	7,34%	

In den Kindergemeinschaftseinrichtungen in Mecklenburg-Vorpommern besteht eine sehr hohe Aktivität, dabei liegt gegenüber der Vorwoche eine zunehmende Tendenz vor.

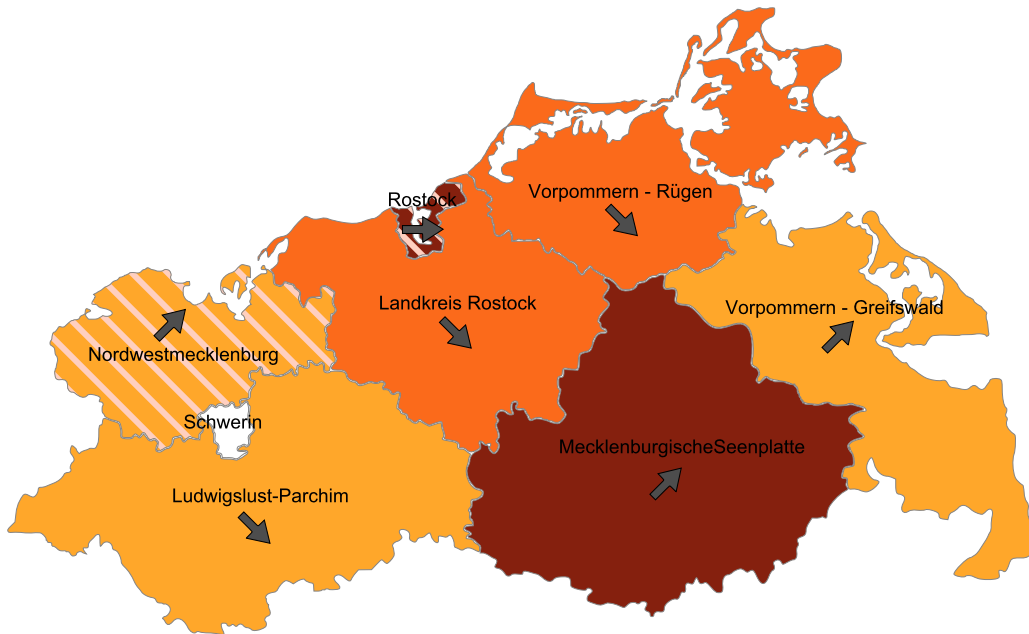
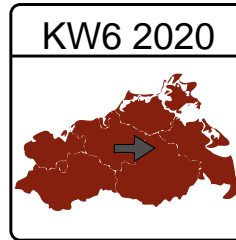
# Verlauf des ARE-Krankenstandes in MV mit Beginn der 40. Kalenderwoche 2019



# Gesamtübersicht der ARE-Situation in den teilnehmenden Bundesländern



# Zusätzliche ARE-Surveillance in Arztpraxen Basisdaten der 6. Kalenderwoche 2020



**Legende/Erläuterung**

ARE Aktivität	Vergleich zur Vorwoche
Keine Aktivität	↑ Stark zunehmend
Geringe Aktivität	↗ Zunehmend
Mittlere Aktivität	→ Gleichbleibend
Hohe Aktivität	↘ Abnehmend
Sehr hohe Aktivität	↓ Stark abnehmend
< 50% Rücklauf	
z.Z. keine Daten/Mitarbeit	

## 1. Aktuelle Situation bei ARE/Influenza in Deutschland und Europa lt. RKI

Weitere Informationen hierzu finden Sie auf [www.rki.de](http://www.rki.de)

## 2. Aktuelle Situation bei ARE/Influenza in Mecklenburg-Vorpommern

### 2.1. Teilnehmer

Teilnehmende Arztpraxen 17 / 29 Rücklaufquote: 58,62%

### 2.2. ARE-Aktivität in den Arztpraxen

Anteil ARE-Patienten an Gesamtpraxiskontakten	14,98%	
Anteil arbeits-/schulunfähig geschriebene Patienten	9,05%	
Eingesandte Proben	58	
Saisonale Influenza A-Nachweise	19	
davon Variante A(H1N1)pdm09	8	
Saisonale Influenza B-Nachweise	0	
Positiv Rate	18,97%	
Respiratory Syncytial Viren-Nachweise (RSV)	2	(negativ: 56)
Humanes Metapneumo Viren-Nachweis (HMPV)	8	(negativ: 50)

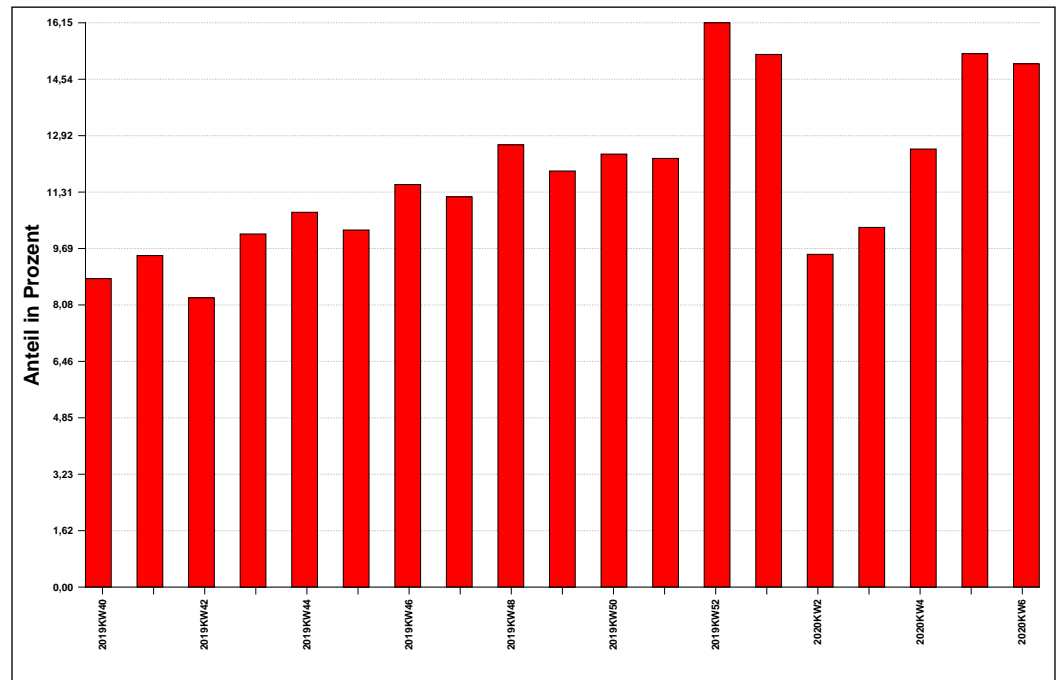


Abb. 1: ARE-Erkrankungen an Gesamtpraxiskontakten

# Zusätzliche ARE-Surveillance in Arztpraxen Basisdaten der 6. Kalenderwoche 2020

Alter in Jahren	KW 51 2019	KW 52 2019	KW 1 2020	KW 2 2020	KW 3 2020	KW 4 2020	KW 5 2020	KW 6 2020
00-01	1,13%	-	0,95%	0,52%	0,65%	0,77%	1,24%	1,42%
02-04	1,54%	-	1,19%	0,56%	1,50%	1,70%	1,79%	2,06%
05-14	2,00%	0,59%	1,13%	1,34%	1,35%	1,81%	2,51%	2,92%
15-34	1,67%	1,31%	2,62%	1,56%	1,53%	1,52%	2,13%	1,10%
35-49	1,02%	1,54%	1,61%	0,87%	0,55%	0,92%	1,08%	0,78%
50-59	0,51%	0,95%	2,03%	1,11%	0,55%	0,56%	0,72%	0,44%
60+	0,30%	0,12%	0,48%	0,42%	0,27%	0,21%	0,33%	0,32%
<b>Gesamt</b>	<b>8,17%</b>	<b>4,51%</b>	<b>10,01%</b>	<b>6,38%</b>	<b>6,39%</b>	<b>7,50%</b>	<b>9,80%</b>	<b>9,05%</b>

Tab. 1: Altersverteilung von ARE arbeits-/schulunfähig geschriebenen Erkrankten

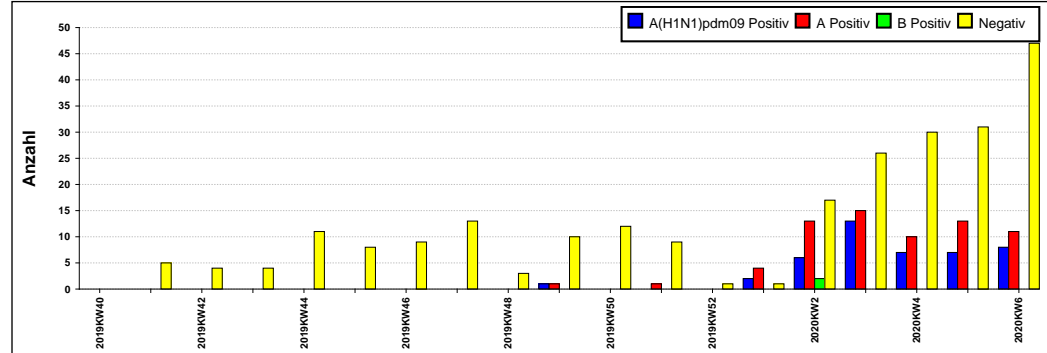


Abb. 2: Eingesandte Nasen-/Rachenabstriche und positive Influenzanachweise

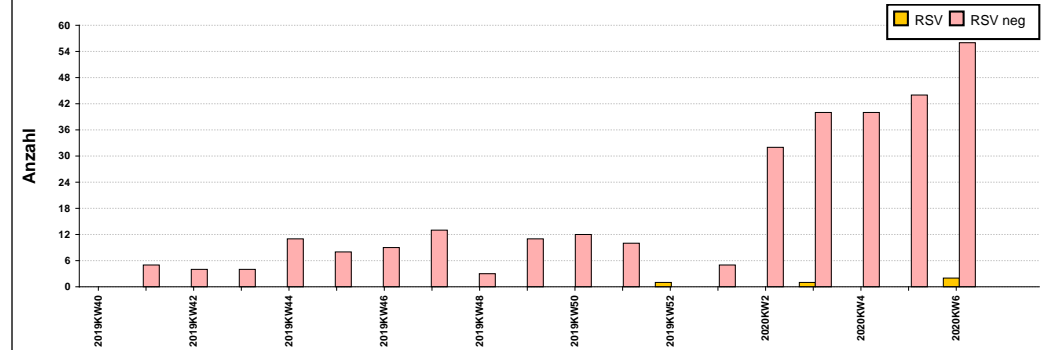


Abb. 3: Eingesandte Nasen-/Rachenabstriche und positive RSV Nachweise

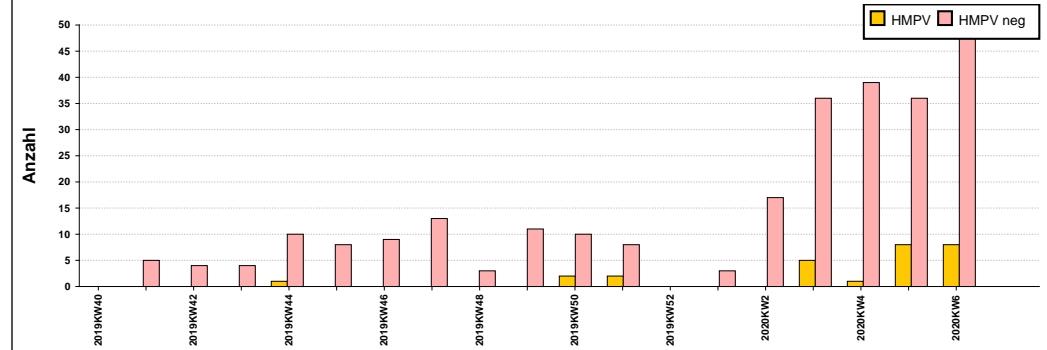


Abb. 4: Eingesandte Nasen-/Rachenabstriche und positive HMPV Nachweise