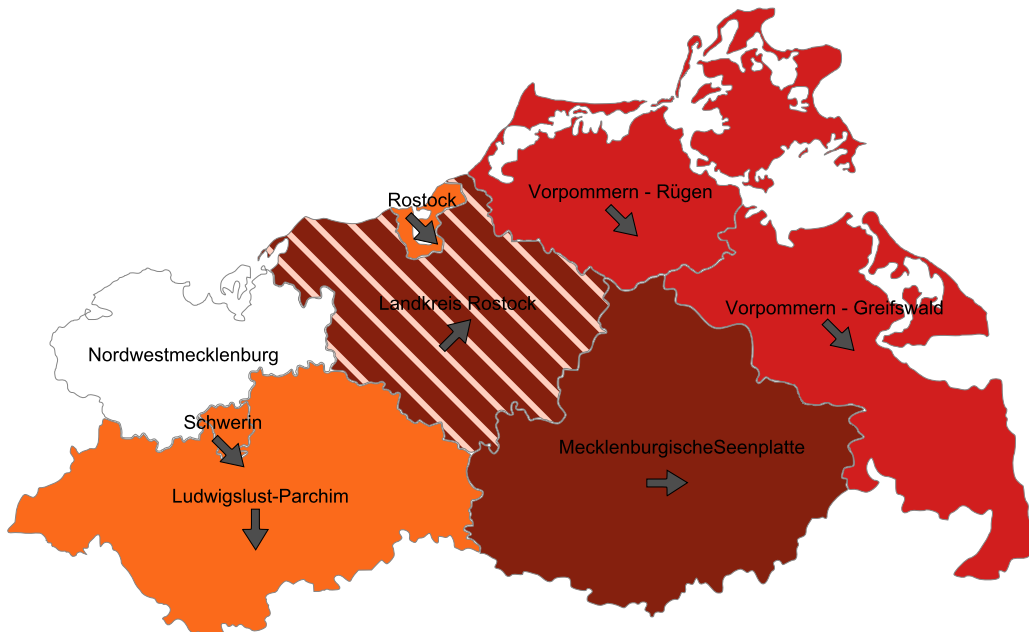
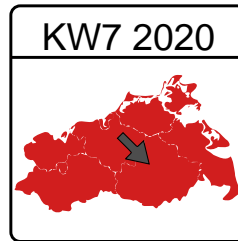


# ARE-Situation in Mecklenburg-Vorpommern nach Angaben aus Kindergemeinschaftseinrichtungen

## Basisdaten der 7. Kalenderwoche 2020, Stand 21.02.2020



### Legende/Erläuterung

ARE Aktivität	Vergleich zur Vorwoche
Keine Aktivität	↑ Stark zunehmend
Geringe Aktivität	↗ Zunehmend
Mittlere Aktivität	→ Gleichbleibend
Hohe Aktivität	↘ Abnehmend
Sehr hohe Aktivität	↓ Stark abnehmend
< 50% Rücklauf	
z.Z. keine Daten/Mitarbeit	

### Kurzbericht über akute respiratorische Erkrankungen in Kindergemeinschaftseinrichtungen in Mecklenburg-Vorpommern

**1. Erfassungswoche** KW7 2020 10.02.20 - 16.02.20

#### 2. Teilnehmer

Teilnehmende Kreise in aktueller Woche	7 / 8
Teilnehmende KGs in aktueller Woche	85 / 99
Rücklaufquote	85,86%
ARE erkrankte Kinder	432 / 6.821

#### 3. ARE-Aktivität in den Kreisen von Mecklenburg-Vorpommern

Aktuelle Woche	hohe Aktivität
Vorwoche	sehr hohe Aktivität
Tendenz zur Vorwoche	abnehmend

ARE-Aktivität	Anzahl der Kreise	Anteil aktuell	Anteil Vorwoche
keine Aktivität	0	0,00%	0,00%
geringe Aktivität	0	0,00%	0,00%
mittlere Aktivität	3	42,86%	0,00%
hohe Aktivität	2	28,57%	37,50%
sehr hohe Aktivität	2	28,57%	62,50%

#### 4. ARE-Krankenstand in den Kindergemeinschaftseinrichtungen

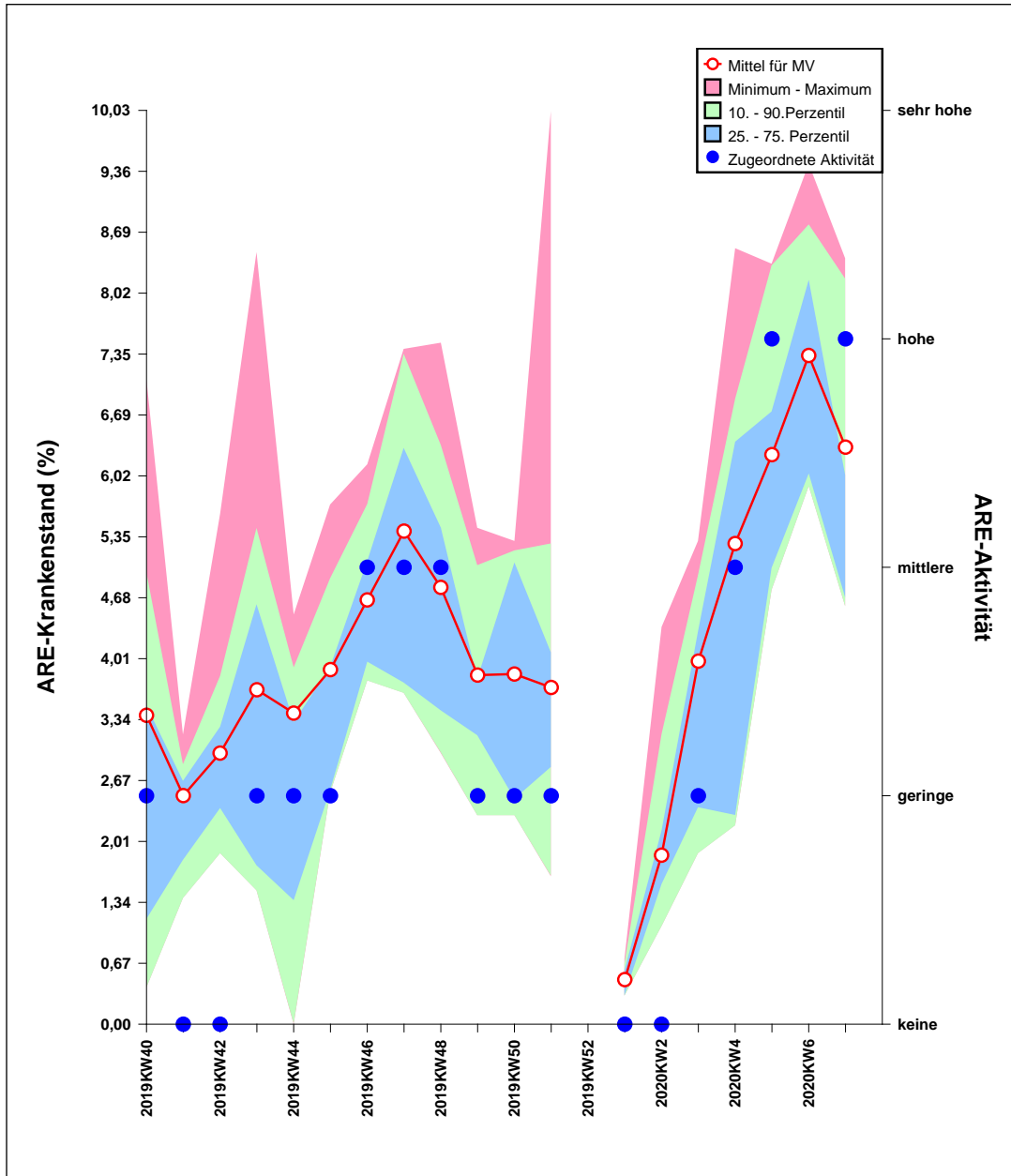
ARE-Krankenstand in KGs	Anzahl der KGs	Anteil aktuell	Anteil Vorwoche
bis zu 5%	41	41,41%	31,07%
mehr als 5% weniger als 10%	29	29,29%	26,21%
mehr als 10% weniger als 25%	11	11,11%	21,36%
mehr als 25% weniger als 50%	4	4,04%	3,88%
mehr als 50%	0	0,00%	0,00%

#### 5. Zusammenfassung der ARE-Aktivität in Mecklenburg-Vorpommern

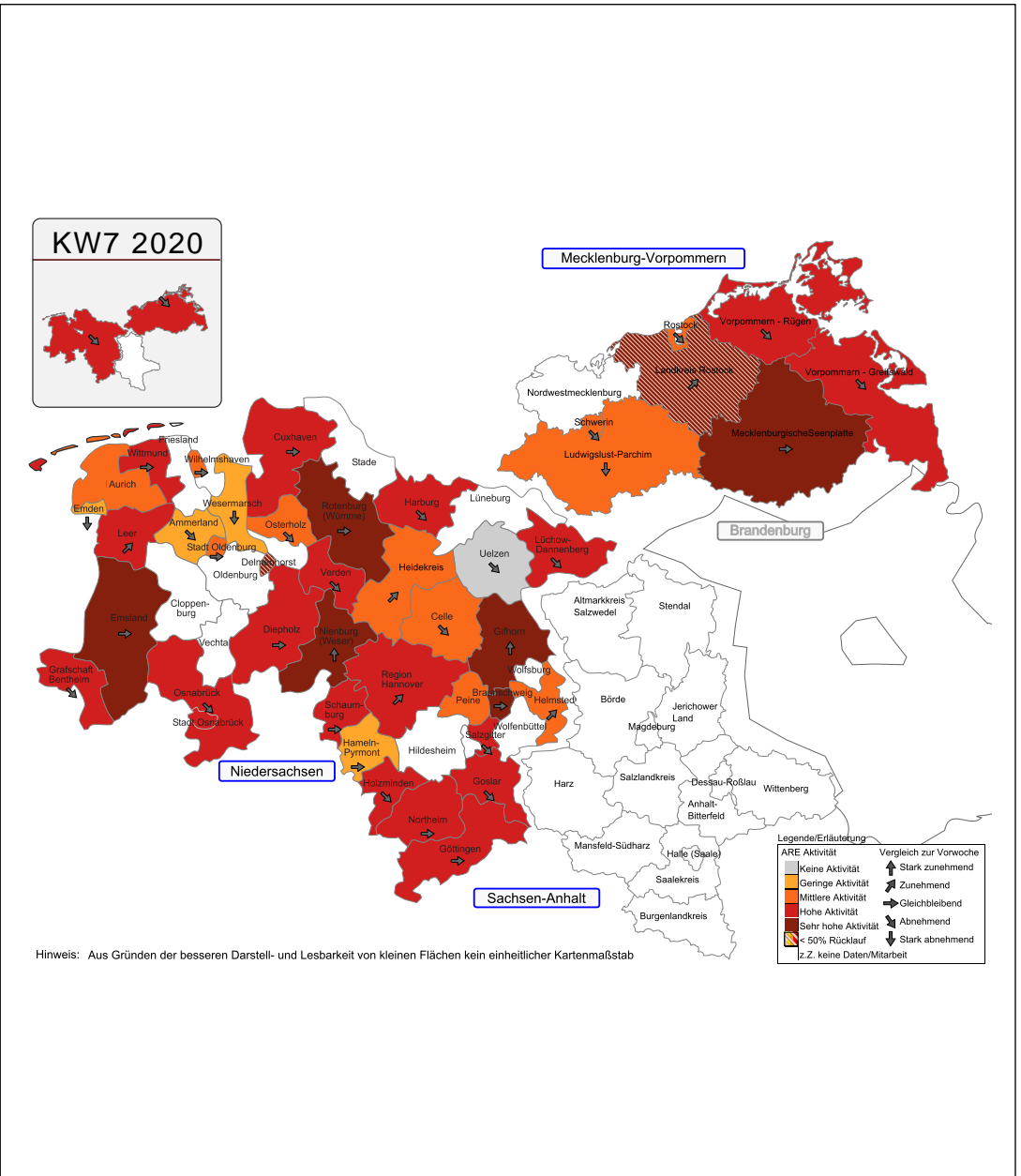
Der niedrigste Krankenstand aller KGs liegt bei	0,00%	
Der höchste Krankenstand aller KGs liegt bei	46,15%	
Einen Krankenstand von über 10% weisen	15,15%	aller Einrichtungen auf.
Einen Krankenstand von über 25% weisen	4,04%	aller Einrichtungen auf.
Der niedrigste Krankenstand aller Kreise beträgt	4,60%	
Der höchste Krankenstand aller Kreise beträgt	8,41%	
Der durchschnittliche ARE Krankenstand in MV beträgt	6,33%	

In den Kindergemeinschaftseinrichtungen in Mecklenburg-Vorpommern besteht eine hohe Aktivität, dabei liegt gegenüber der Vorwoche eine abnehmende Tendenz vor.

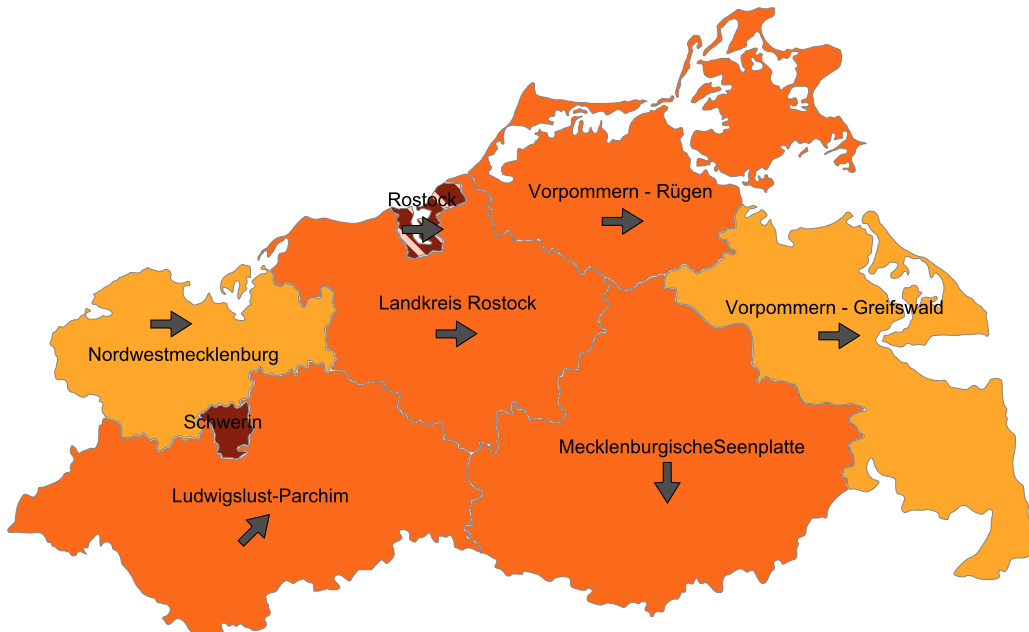
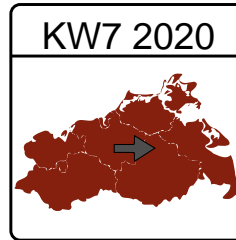
# Verlauf des ARE-Krankenstandes in MV mit Beginn der 40. Kalenderwoche 2019



# Gesamtübersicht der ARE-Situation in den teilnehmenden Bundesländern



# Zusätzliche ARE-Surveillance in Arztpraxen Basisdaten der 7. Kalenderwoche 2020



**Legende/Erläuterung**

ARE Aktivität	Vergleich zur Vorwoche
Keine Aktivität	↑ Stark zunehmend
Geringe Aktivität	↗ Zunehmend
Mittlere Aktivität	→ Gleichbleibend
Hohe Aktivität	↘ Abnehmend
Sehr hohe Aktivität	↓ Stark abnehmend
< 50% Rücklauf	
z.Z. keine Daten/Mitarbeit	

## 1. Aktuelle Situation bei ARE/Influenza in Deutschland und Europa lt. RKI

Weitere Informationen hierzu finden Sie auf [www.rki.de](http://www.rki.de)

## 2. Aktuelle Situation bei ARE/Influenza in Mecklenburg-Vorpommern

### 2.1. Teilnehmer

Teilnehmende Arztpraxen 17 / 29 Rücklaufquote: 58,62%

### 2.2. ARE-Aktivität in den Arztpraxen

Anteil ARE-Patienten an Gesamtpraxiskontakten	12,95%	
Anteil arbeits-/schulunfähig geschriebene Patienten	7,94%	
Eingesandte Proben	32	
Saisonale Influenza A-Nachweise	17	
davon Variante A(H1N1)pdm09	6	
Saisonale Influenza B-Nachweise	0	
Positiv Rate	34,38%	
Respiratory Syncytial Viren-Nachweise (RSV)	5	(negativ: 27)
Humanes Metapneumo Viren-Nachweis (HMPV)	0	(negativ: 32)

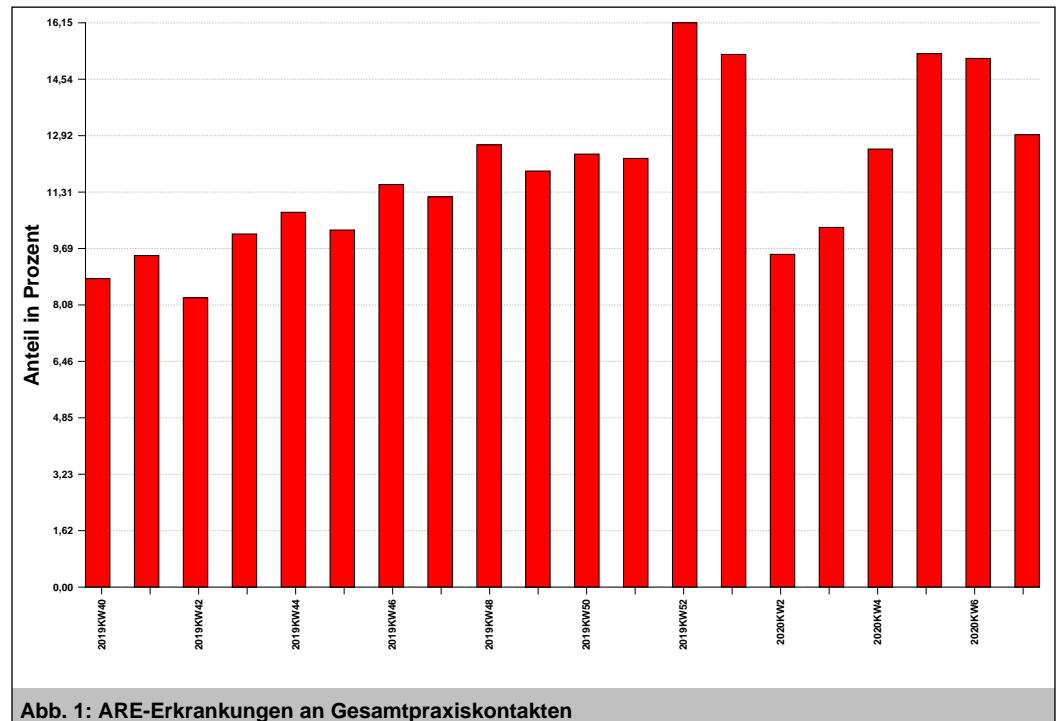


Abb. 1: ARE-Erkrankungen an Gesamtpraxiskontakten

# Zusätzliche ARE-Surveillance in Arztpraxen Basisdaten der 7. Kalenderwoche 2020

Alter in Jahren	KW 52 2019	KW 1 2020	KW 2 2020	KW 3 2020	KW 4 2020	KW 5 2020	KW 6 2020	KW 7 2020
00-01	-	0,95%	0,52%	0,65%	0,77%	1,24%	1,30%	1,12%
02-04	-	1,19%	0,56%	1,50%	1,70%	1,79%	2,01%	1,60%
05-14	0,59%	1,13%	1,34%	1,35%	1,81%	2,51%	2,76%	1,30%
15-34	1,31%	2,62%	1,56%	1,53%	1,52%	2,13%	1,64%	1,60%
35-49	1,54%	1,61%	0,87%	0,55%	0,92%	1,08%	1,04%	1,14%
50-59	0,95%	2,03%	1,11%	0,55%	0,56%	0,72%	0,55%	0,86%
60+	0,12%	0,48%	0,42%	0,27%	0,21%	0,33%	0,37%	0,30%
<b>Gesamt</b>	<b>4,51%</b>	<b>10,01%</b>	<b>6,38%</b>	<b>6,39%</b>	<b>7,50%</b>	<b>9,80%</b>	<b>9,66%</b>	<b>7,94%</b>

Tab. 1: Altersverteilung von ARE arbeits-/schulunfähig geschriebenen Erkrankten

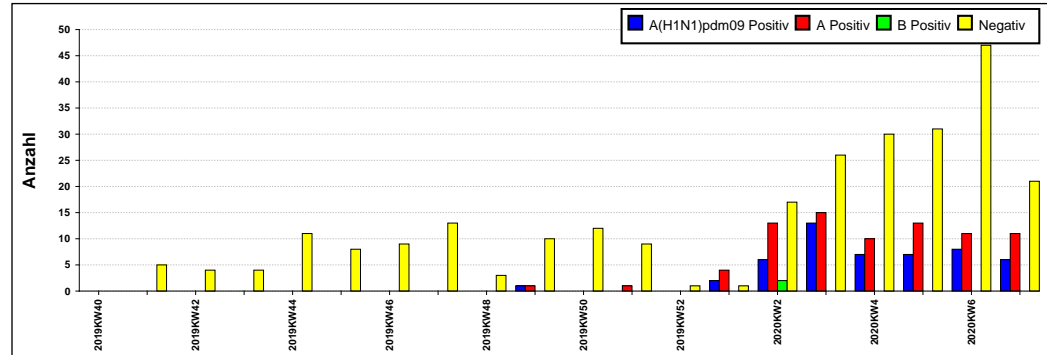


Abb. 2: Eingesandte Nasen-/Rachenabstriche und positive Influenzanachweise

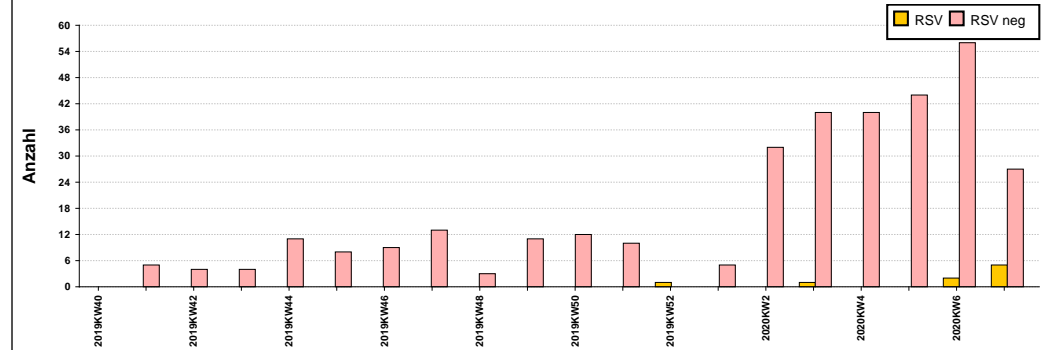


Abb. 3: Eingesandte Nasen-/Rachenabstriche und positive RSV Nachweise

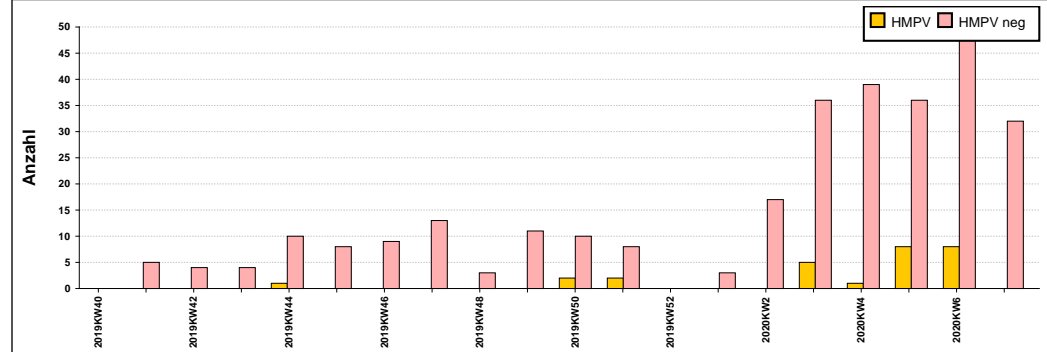


Abb. 4: Eingesandte Nasen-/Rachenabstriche und positive HMPV Nachweise