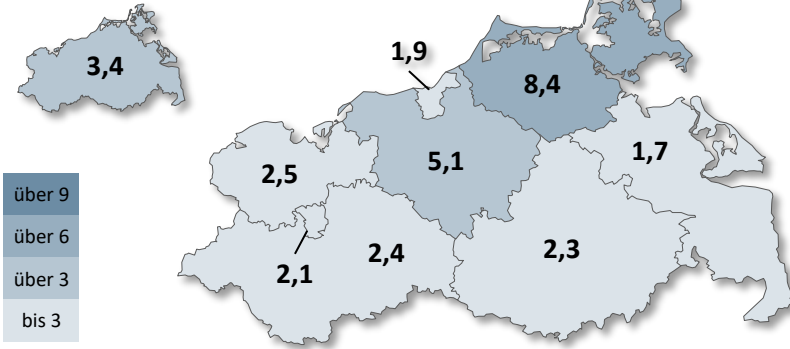


## Aktuelle Situation

### 7-Tage-Inzidenz Hospitalisierungen



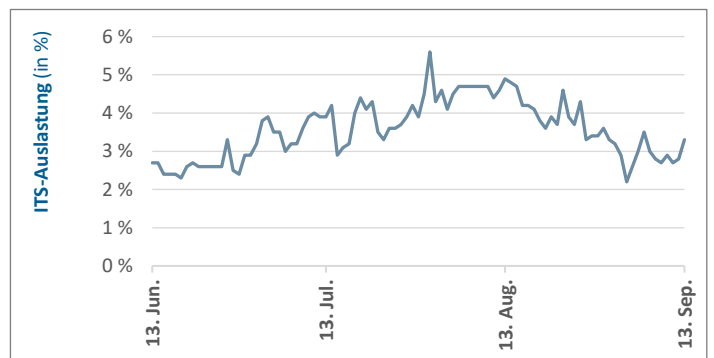
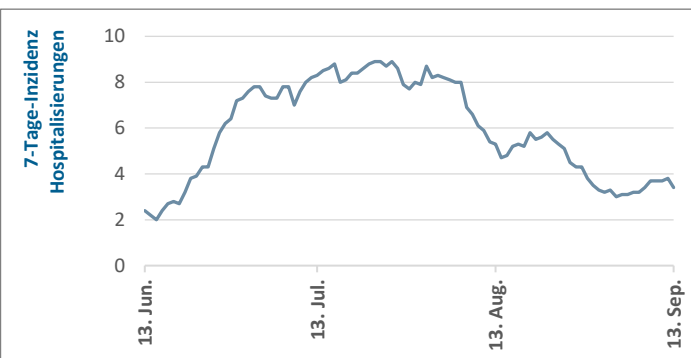
SARS-CoV-2 Fälle in MV	
7-Tage-Inzidenz Hospitalisierungen	
<b>3,4</b>	+0,5
ITS-Auslastung	
<b>3,3 %</b>	+0,5
Fälle auf ITS	
<b>20</b>	+3
7-Tage-Inzidenz Neuinfektionen	
<b>321,6</b>	+14,7
Fälle neu zum letzten Arbeitstag	
<b>1 646</b>	

Dargestellt ist der aktuelle Tageswert und dessen Differenz zum letzten Arbeitstag.

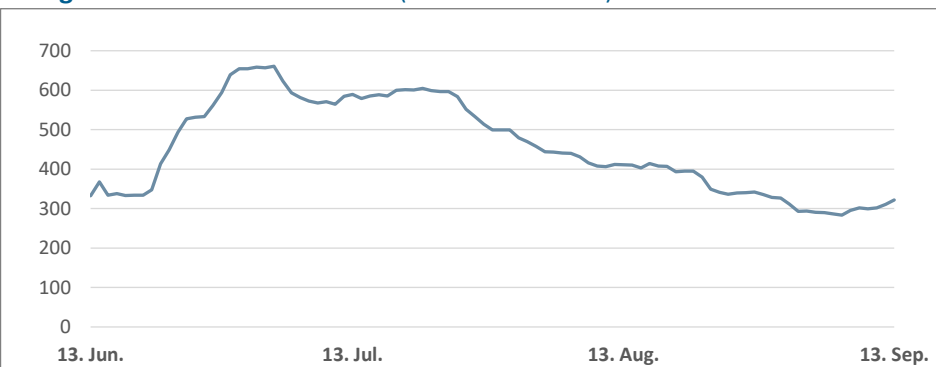
### Lage in den Landkreisen und kreisfreien Städten

	7-Tage-Inzidenz Hospitalisierungen	Differenz zum letzten Arbeitstag	ITS-Auslastung	Differenz zum letzten Arbeitstag	7-Tage-Inzidenz Neuinfektionen	Differenz zum letzten Arbeitstag	Neumeldungen	neue Todesfälle
Hanse- und Universitätsstadt Rostock	1,9	+1,4	2,5 %	+0,6	313,8	-0,9	162	1
Landeshauptstadt Schwerin	2,1	-1,0	3,7 %	+0,0	402,7	+33,5	119	0
Landkreis Mecklenburgische Seenplatte	2,3	+0,0	4,3 %	+1,5	288,3	+10,8	217	1
Landkreis Rostock	5,1	+0,5	2,5 %	+0,6	335,8	-3,3	223	0
Landkreis Vorpommern-Rügen	8,4	+3,1	3,3 %	+0,6	343,4	+11,5	263	0
Landkreis Nordwestmecklenburg	2,5	-1,3	3,7 %	+0,0	327,3	+39,9	206	0
Landkreis Vorpommern-Greifswald	1,7	+0,9	3,3 %	+0,6	295,6	+24,2	219	0
Landkreis Ludwigslust-Parchim	2,4	-0,4	3,7 %	+0,0	319,6	+18,4	237	1
<b>Mecklenburg-Vorpommern</b>	<b>3,4</b>	<b>+0,5</b>	<b>3,3 %</b>	<b>+0,5</b>	<b>321,6</b>	<b>+14,7</b>	<b>1 646</b>	<b>3</b>

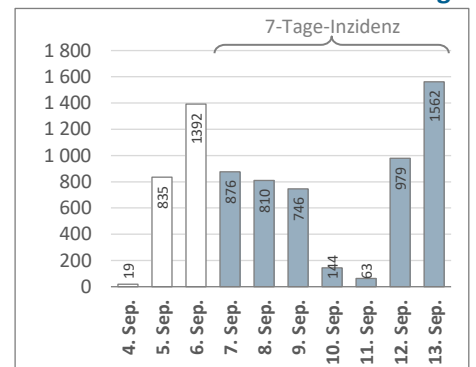
### Verlauf in den letzten drei Monaten



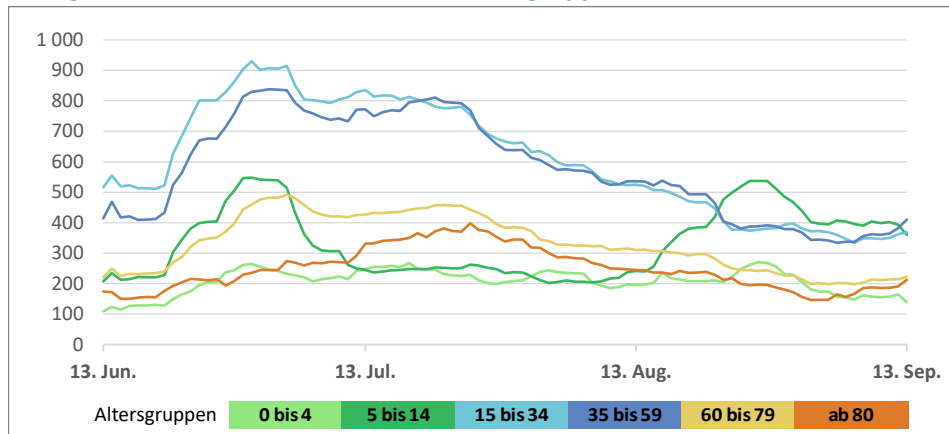
### 7-Tage-Inzidenz Neuinfektionen (nach Meldedatum)



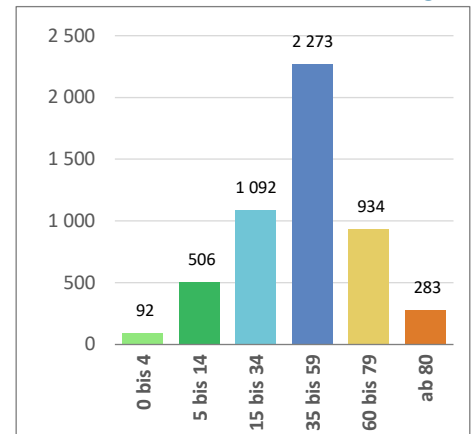
### Fälle der letzten 10 Tage



## 7-Tage-Inzidenz Neuinfektionen der Altersgruppen (nach Meldedatum)



## Fälle in den letzten 7 Tagen



## Kumulative Daten der Landkreise und kreisfreien Städte

		HRO	SN	MSE	LRO	VR	NWM	VG	LUP	MV
Anzahl Fälle	<b>Gesamt</b>	<b>79 048</b>	<b>36 366</b>	<b>77 098</b>	<b>85 927</b>	<b>79 988</b>	<b>61 677</b>	<b>88 628</b>	<b>83 991</b>	<b>592 723</b>
	je 100 000 Einwohner	37811	38036	29876	39585	35490	39042	37590	39648	36 797
Todesfälle	<b>Gesamt</b>	<b>171</b>	<b>186</b>	<b>267</b>	<b>342</b>	<b>311</b>	<b>154</b>	<b>536</b>	<b>472</b>	<b>2 439</b>
	je 100 000 Einwohner	82	195	103	158	138	97	227	223	151

## Erläuterungen

## Datenstand

Dieser Lagebericht informiert arbeitstäglich zu den elektronisch übermittelten Meldedaten in MV zum angezeigten Datenstand. Aufgrund der Notwendigkeit, Meldedaten möglichst zeitnah zu berichten, können diese vor Publikation nicht vollständig geprüft werden. So ist es möglich, dass für einen Landkreis oder eine kreisfreie Stadt weniger Fälle berichtet werden, als tatsächlich festgestellt wurden. Die Meldedaten werden jedoch stetig aktualisiert und korrigiert. Dazu gehört auch, Fälle ggf. an eine andere kommunale Gesundheitsbehörde abzugeben, z.B. wenn der Fall von einem Krankenhaus in LK X gemeldet wurde, die betroffene Person aber ihren Wohnsitz in LK Y hat (auch bundesweit).

Die gegenüber dem vorherigen Arbeitstag neu ausgewiesenen Fälle sind nicht zwingend seit der Auflistung vom Vortag neu aufgetreten. Fallzahl-Anstiege können auch dadurch bedingt sein, dass die Gesundheitsämter zuerst die notwendigen Infektionsschutzmaßnahmen einleiten und die standardisierte Falldatenübermittlung erst danach mit zeitlicher Verzögerung erfolgt. Dies gilt vor allem, wenn viele Fälle in einem kurzen Zeitraum auftreten.

Da sich das Infektionsgeschehen dynamisch entwickelt, kann es zu Abweichungen zwischen den Angaben des LAGuS und anderer Stellen, etwa der betroffenen Landkreise oder kreisfreien Städte oder des RKI, kommen.

Grundlage für die Berechnungen sind die Bevölkerungszahlen des Statistischen Bundesamtes mit Bevölkerungsstand am 31.12.2020.

## Meldedatum

Das Meldedatum ist das Datum, an dem die kommunale Gesundheitsbehörde des Landkreises oder der kreisfreien Stadt Kenntnis über den Fall erlangt und ihn elektronisch erfasst hat. Zwischen der Meldung an das Gesundheitsamt und der Übermittlung der Fälle an das LAGuS können einige Tage vergehen. Dieser Übermittlungsverzug ist bedingt durch die Bearbeitung der Meldungen.

## 7-Tage-Inzidenz Hospitalisierungen

Anzahl der neuen Hospitalisierungen mit Hospitalisierungsdatum innerhalb der letzten 7 Tage pro 100 000 Einwohner. Es werden alle Fälle einbezogen, die aufgrund von COVID-19 stationär aufgenommen wurden. Quelle der Daten ist das digitale Webportal SMARTIMER360, über welches die Krankenhäuser die COVID-Patienten täglich an die Gesundheitsämter melden. Das LAGuS hat in Echtzeit Zugriff auf die anonymisierten Daten.

## ITS-Auslastung

Anteil der mit COVID-19 Patienten belegten Betten an allen auf Intensivstationen (ITS) in MV zur Verfügung stehenden Betten für Erwachsene. Da dieses Kriterium nur die Auslastung der ITS-Betten mit COVID-19 Patienten darstellt, aber auch viele Patienten aus dem Regelbetrieb intensivmedizinisch versorgt werden müssen, liegt die eigentliche Gesamtauslastung der ITS-Stationen höher. Die Auslastung wird nach dem jeweiligen Klinik-Cluster, dem der Landkreis oder die kreisfreie Stadt angehört, abgebildet.

## 7-Tage-Inzidenz Neuinfektionen

Anzahl der Neuinfektionen mit Meldedatum innerhalb der letzten 7 Tage pro 100.000 Einwohner. Nicht alle Meldungen, die in den zurückliegenden 7 Tagen als Differenz neu an das LAGuS übermittelt wurden, fließen in diese Berechnung ein. Dies liegt daran, dass ein Teil der übermittelten Meldungen mit einem Meldedatum versehen ist, das nicht innerhalb dieses 7-Tageszeitraums liegt.

## Verstorbene

Sowohl in MV als auch beim RKI werden alle Fälle verstorbener Personen veröffentlicht, bei denen eine SARS-CoV-2-Infektion nachgewiesen wurde, unabhängig von der direkten Todesursache. Dadurch werden ggf. auch Fälle von Personen geführt, die nicht an, sondern mit der Infektion verstarben.

## Datenschutz

Informationen zur Verarbeitung Ihrer Daten im Landesamt für Gesundheit und Soziales finden Sie hier:

<https://www.lagus.mv-regierung.de/Services/Datenschutz/>